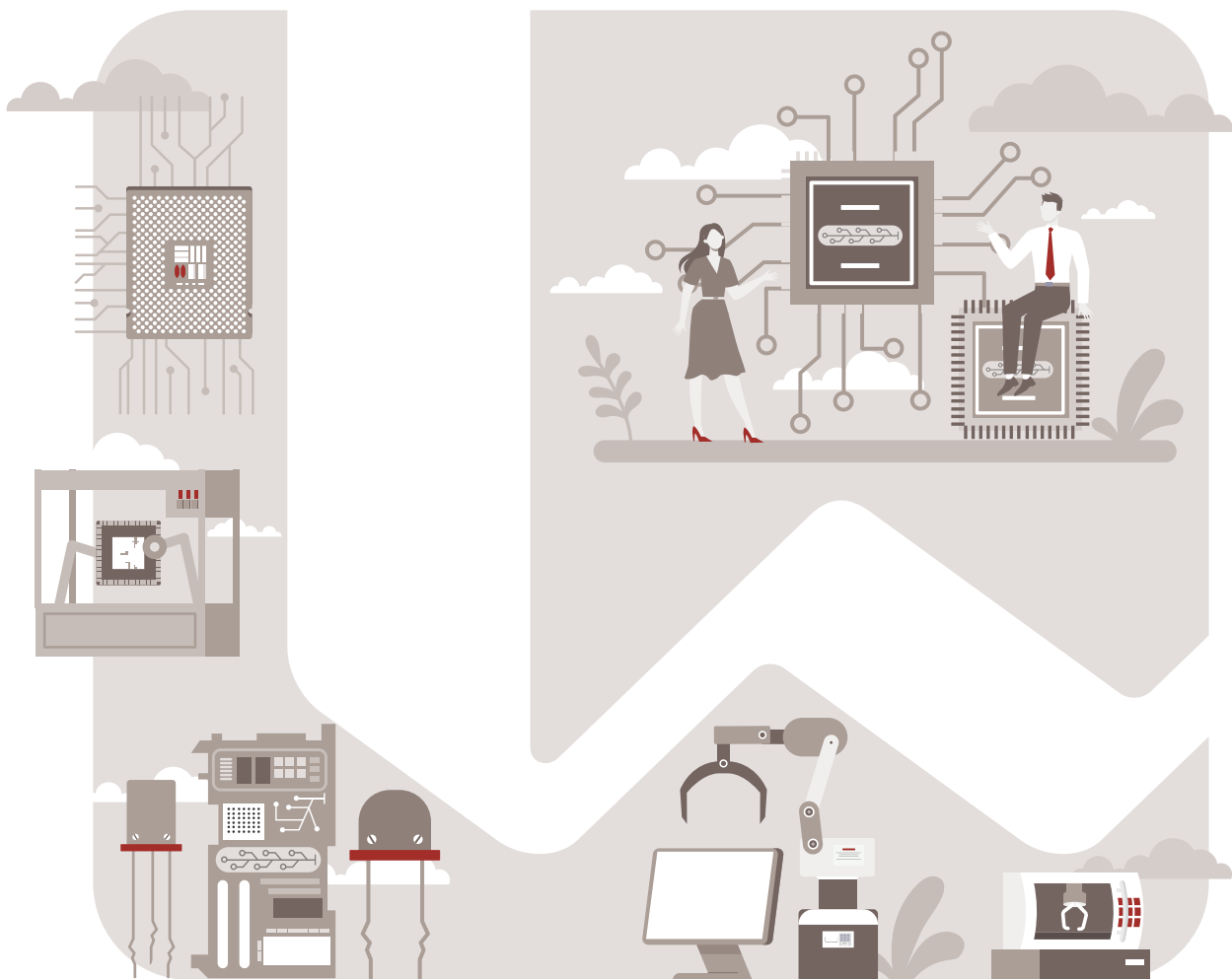


# Best Technology, **Better Future**

LX Semicon 2021-2022年可持续经营报告



# Contents

## 报告概要

LX Semicon制定ESG战略,表达追求可持续增长及变革的意愿,并为实现这一目标而努力。此外,还将通过重要性评估导出的重要问题与ESG战略有效结合起来,并在报告中提出各大主要问题的经营方法,经营活动及成果,目标及进展现状。本次报告是LX Semicon编写的第一份可持续经营报告,旨在与利益相关者共享LX Semicon的主要ESG活动及成果。未来,公司计划每年发行可持续经营报告,向利益相关者透明地公开ESG经营活动及成果。

## 报告编写原则及标准

LX Semicon的2021-2022年可持续经营报告借鉴的是国际可持续经营标准指南GRI(Global Reporting Initiative)Standards 2021,并遵循UN下属机构UNGC(United Nations Global Compact)的人权、劳动、环境、反腐败等四大领域的十大原则。此外,还满足包含可持续经营解释义务的AA1000 APS(Accountability Principles Standards)的四大原则,即包容性(Inclusivity),重要性(Materiality),响应性(Responsiveness),影响性(Impact)。

## 报告期

本报告以2021年1月至2021年12月的活动为基础编写而成,一些主要活动,还包括截至2022年上半年的活动,以应对利益相关者的关注事项。定量成果方面,提供2019年至2021年三年的数据,以便了解趋势变化。

## 报告范围

本报告的报告范围包括LX Semicon运营的总公司及韩国所有事业场(大田园区、良才园区)。财务信息方面,依据韩国采纳国际会计标准(K-IFRS: Korean International Financial Reporting Standards)并以合并标准编制而成,针对部分以单独标准编制的财务信息,则另标注释。社会和环境信息方面,如果数据收集受限,则另外标注相应信息的报告范围。

## 第三方查证

为确保报告编写流程及编写的所有信息的准确性、客观性和可靠性,特委托外部独立查证机构DNV进行查证,并依据国际查证规格完成了查证。有关查证结果,可通过本报告Appendix中的查证意见书确认。



能够见到LX Semicon  
可持续经营的地方

LX Semicon网站  
[www.lxsemicon.com](http://www.lxsemicon.com)

电子邮件: [sustainability@lxsemicon.com](mailto:sustainability@lxsemicon.com)

代表电话: +82-2-6924-3114

地址: 大韩民国大田广域市儒城区Techno2路222

## I. Corporate Overview

006 CEO致辞

008 LX经营哲学

010 LX Semicon的愿景及核心价值

012 企业概要

014 业务现状

## II. ESG Highlight

018 挖掘未来新增长动力

020 构建ESG经营体系

022 安全保健管理及构建应对体系

## III. ESG Fact Book

026 环境

030 信息保护

032 伦理·人权

034 供应链

036 质量经营

038 成员

044 社会贡献

045 风险管理

046 合规经营·合规

048 治理结构

## IV. Appendix

054 可持续经营数据

062 LX Semicon人权宣言

064 GRI Standards Index

068 重大性评估

070 Management Approach

074 利益相关者参与

076 第三方查证意见声明书

CORPORATE  
OVERVIEW

# LX Semicon

- 006 CEO致辞
- 008 LX经营哲学
- 010 LX Semicon的愿景及核心价值
- 012 企业概要
- 014 业务现状

## CEO致辞

Best Technology,  
Better Future

LX Semicon基于一流的技术，  
追求更美好的未来



通过可持续增长创造顾客价值和  
为社会责任履行着ESG经营，  
LX Semicon的挑战今天也在进行中。

尊敬的各位利益相关者，大家好。

随着新型冠状病毒疫情的长期化，社会疲劳感加剧、国际社会形势瞬息万变，以致于经营环境的不确定性也在增加。面临如此艰难的外部环境，LX Semicon仍在2021年实现1万亿8,988亿韩元的销售额及3,696亿韩元的营业利润，创下历史最佳业绩。在这里，我要再次感谢为促进LX Semicon持续发展而尽职尽责的广大员工，以及持续给予我司关注的广大利益相关者，LX Semicon绝不会止步于前，为追求更美好的未来，我们仍将持续付诸以下努力。

### 第一，确保现有业务质的增长，并确保健全的业务组合。

企业欲实现持续增长，短期的销售额及利润增长固然重要，但从长远角度来看，唯有追求持续不断的变化和挑战时方可实现。LX Semicon作为引领韩国无晶圆厂业务的代表性企业，不仅要追求业务量的增长，更要通过追求质的增长来引领未来半导体技术。另外，为了确保不受外部环境影响而成长的未来指向性事业投资组合，计划持续扩大新事业的培养和投资。今后，LX Semicon还将通过建立可迅速应对市场变化和客户需求灵活的业务体质，尽最大努力创造各种客户价值，实现持续增长。

### 第二，通过实践ESG经营，全面履行企业的社会责任。

企业作为我们社会的一个成员，不仅要努力追求业务的增长和发展，更要努力顺应社会的期望和需求。2022年，LX Semicon制定正式推动ESG经营战略，在“Best Technology, Better Future”的ESG愿景下，设定了本公司应追求的ESG经营方向性和目标。并计划以此为基础，将ESG内化到整个经营活动中，为全面履行环境、社会责任而努力。特别是，从今年起，LX Semicon还计划发行披露ESG经营意志和活动成果的可持续经营报告，实现与广大利益相关者的透明沟通。

### 第三，创建可让大家以幸福、快乐的心态投入工作的组织。

企业的竞争力与杰出的人才密切相关，LX Semicon之所以能够创造如此辉煌的业绩，可以说，离不开始终坚守岗位、尽职尽责的“员工”。LX Semicon将尽力打造优质的工作环境和组织文化，以促进与增长核心动力的员工的积极沟通，并确保员工能够以快乐的心态充分施展自己的能力。我们也将凭借这些努力，打造一个让组织和员工都能引以为豪且可幸福工作的LX Semicon。

今天的LX Semicon也在为追求美好的未来而努力着。虽然“新的挑战”总是让人心动和害怕，但是LX Semicon在这一过程中会更加成长和坚强。LX Semicon的挑战将持续下去，希望广大利益相关者能够给予关注与支持。

谢谢。

2022年6月

LX Semicon CEO

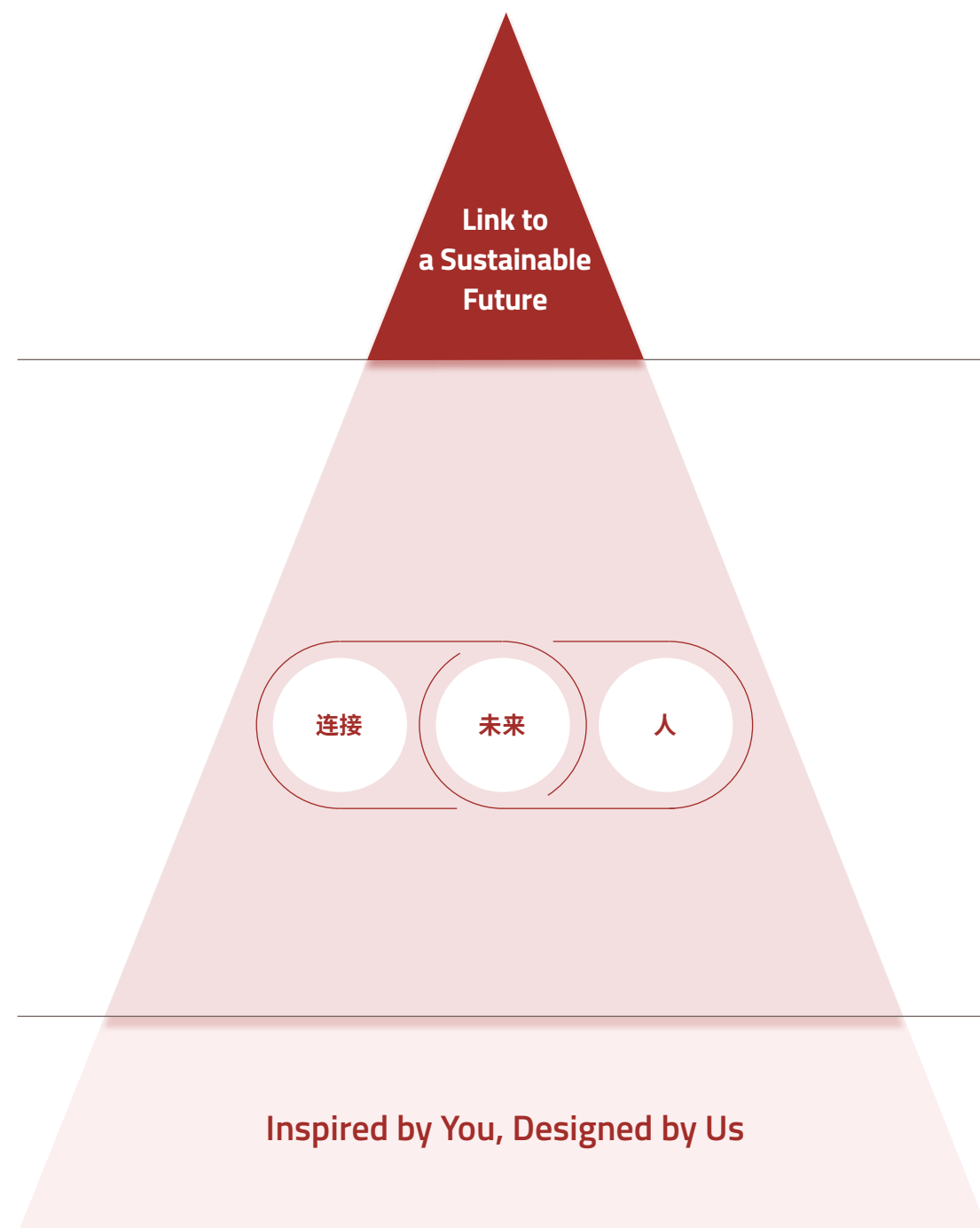
社长 孙保翼

A handwritten signature in black ink, appearing to be the name 'Sun Baoyi' in a stylized cursive script.

## LX Semicon的 经营哲学

我们的经营哲学是“连接可持续发展的未来”

连接韩国与世界、日常生活与尖端技术、当今时代和未来时代，延续可持续发展的未来。



### 经营哲学

融合LX的哲学和精神的一贯本质、终极目标

- 连接尖端技术和客户生活，继承母体企业(乐喜)的人本主义
- 通过创新连接可持续发展的未来，进而创造新价值

### 核心价值

融合LX的经营目标及附属公司业务领域的核心价值

- LX的核心价值是‘连接、未来、人’

### 我们的承诺

基于LX的技术和创新，开发创造未来价值的解决方案

- 基于客户生活，发现创造未来价值的机会
- 基于LX的技术和创新，开发创造未来价值的解决方案

# LX Semicon的 愿景及核心价值

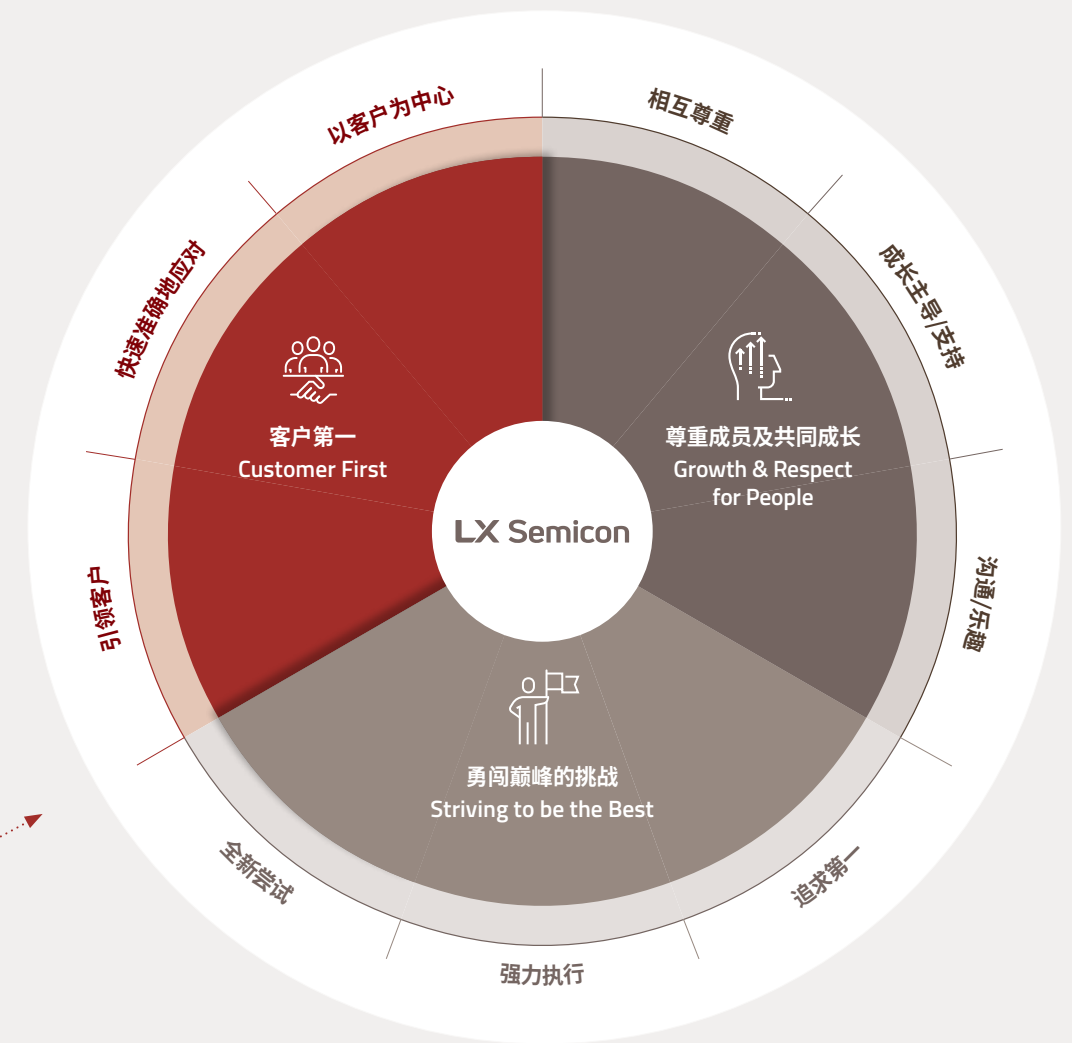


## Vision

### Top System IC, Greatness Anywhere!

LX Semicon立志打造成为世界顶尖的系统半导体公司，  
确保客户在世界任何地方，都能遇到LX Semicon的卓越产品。

## Core Value



## 企业概要

### LX Semicon介绍

LX Semicon是一家没有生产设备的无晶圆厂(Fabless)企业,随着显示器行业的发展,公司规模正在不断发展壮大。尤其,公司还基于驱动显示器面板的核心零部件Driver IC(D-IC), Timing Controller(T-Con), Power Management Integrated Circuit(PMIC)等原创技术,促使术竞争力得以强化,并确保了差异性和市场优势。未来, LX Semicon还将在应用新技术的新市场中,基于差异性和新增长动力,将努力成为世界最好的系统半导体设计企业。

(以2021.12.31为准)

公司名	LX Semicon
总公司所在地	大田广城市儒城区Techno2路222(塔立洞)
行业	半导体设计
主要生产产品目	系统 IC
代表理事	孙保翼
成立日	1999年11月11日

### LX Semicon全球网络(事业场)

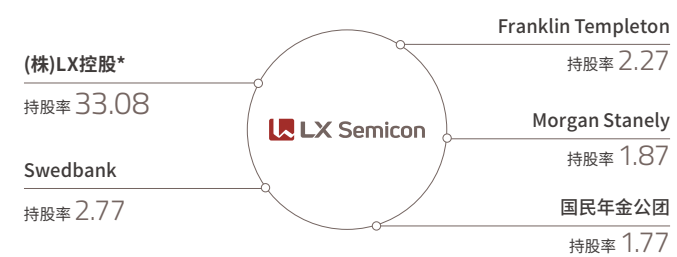
- 法人
- 分公司
- 联系办事处
- 总公司

圣克拉拉



### 股东现状

(以2021.12.31为准)



股东名	持股数	持股率
(株)LX控股*	5,380,524	33.08
Swedbank	450,000	2.77
Franklin Templeton	368,984	2.27
Morgan Stanley	304,390	1.87
国民年金公团	288,601	1.77

\*最大股东

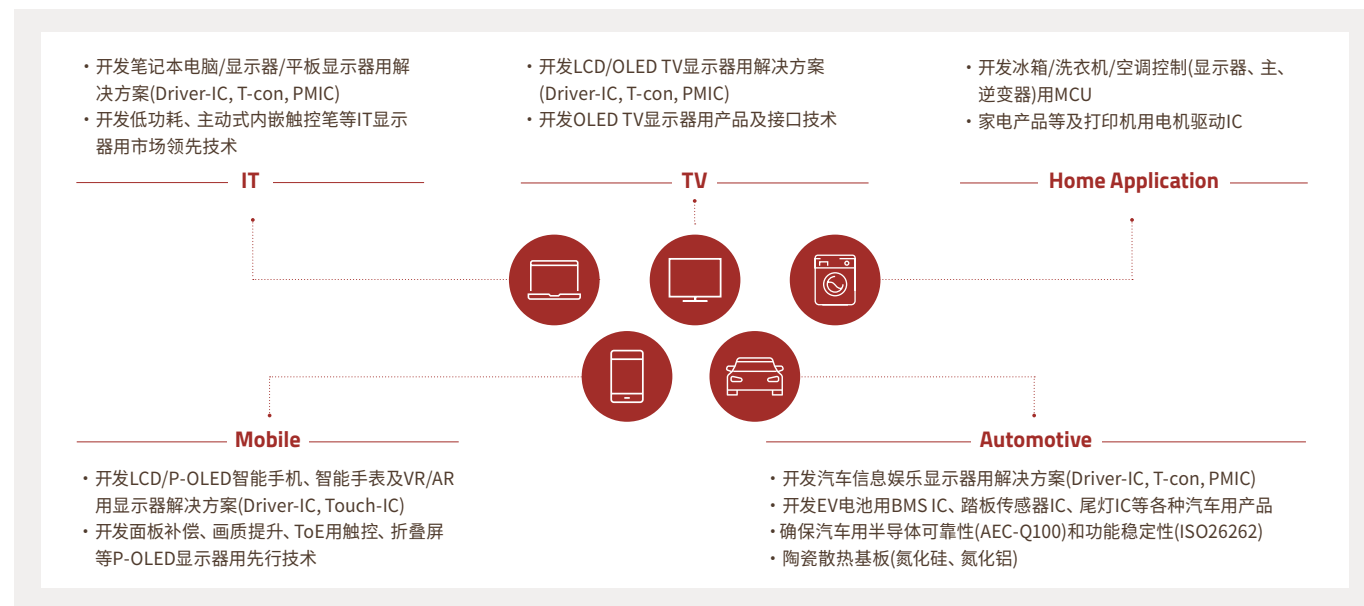
### LX Semicon History

2021. 07.	公司更名为LX Semicon
2021. 05.	成立LX控股且并入附属公司
2020. 12.	销售额突破1万亿韩元
2018. 06.	荣获第10届韩国KOSDAQ大奖(创造最佳就业机会企业奖)
2015. 07.	收购LG电子System IC业务领域的部分业务
2015. 04.	收购(株)LUSEM System IC业务领域的部分业务
2014. 07.	并入LG附属企业集团
2010. 06.	在KOSDAQ上市
2008. 11.	开发超高速、超薄型、高清下一代CEDS Interface TV用技术
2006. 05.	开发超低功率IP和T-CON产品
2002. 09.	开发LCD用MD Architecture并开发SD-IC产品
1999. 11.	公司成立

## 业务现状

### 业务领域

LX Semicon自1999年成立以来,以应用于IT领域显示器的产品为起点,现已通过TV、IT、Mobile相关的各种产品组合扩张,实现了持续增长。LX Semicon并未止步于此,还进军家电等新领域,正在努力发展成为全球系统半导体公司。



### 业务领域及主要产品

分类	TV	IT	Mobile	Automotive	Home Application
业务领域介绍	<ul style="list-style-type: none"> <li>开发TV LCD/OLED/P-OLED Driver-IC</li> <li>开发高速借口IP和Analog IP技术、全新显示器及应用所需的先行技术</li> <li>确保TV显示器Total Solution, 为客户产品开发提供Value</li> </ul>	<ul style="list-style-type: none"> <li>开发笔记本电脑、显示器、平板LCD/OLED Driver-IC</li> <li>确保IT显示器Total Solution, 为客户产品开发提供Value</li> </ul>	<ul style="list-style-type: none"> <li>开发智能手机、智能手表及VR/AR Wearable设备的LCD/P-OLED Driver IC</li> <li>开发实现Mobile显示器性能的技术</li> <li>开发高清显示器改进算法, 补偿和校正技术(克服面板限制特性)</li> <li>开发感测并传输Finger Touch, Active Pen等外部信号的Touch-IC</li> </ul>	<ul style="list-style-type: none"> <li>电气用LCD/OLED/P-OLED开发 Driver-IC</li> <li>开发SiC电力半导体</li> </ul>	<ul style="list-style-type: none"> <li>开发用于控制家电/消费设备的显示器、电机和主系统操作的MCU产品</li> <li>开发旨在改进基于APM Core的MCU产品性能的Analog IP、电路和控制算法</li> </ul>
主要产品	TV Display Driver-IC, T-Con, PMIC	笔记本电脑, 显示器Display Driver-IC, T-Con, PMIC	智能手机, 智能手表Display Driver-IC, Touch-IC, PMIC VR/AR Wearable Display Driver-IC Finger Touch, Active-Pen Touch-IC	汽车Display Driver-IC, Touch-IC, PMIC, T-Con APS/BLS/散热基板 EV用SiC-MOSFET	家电/消费MCU, AI MCU 家电/消费产品用电机驱动IC

### 成长的LX Semicon

**韩国无晶圆厂领先企业**

\* 以2021年Omdia为准, 是全球排名第12的无晶圆厂

2021年, 公司名从现有的Silicon Works 改为LX Semicon, 开始新的飞跃。2021年, 成为国内排名第一的无晶圆厂企业, 全球排名第12, 同时, 也是唯一一家销售额超过1万亿韩元(1.8988万亿韩元)的韩国无晶圆厂企业。LX Semicon今后也将通过持续的增长, 我们将努力成长为全球系统半导体企业。

**在显示器用Driver-IC领域, 全球排名第三**

LX Semicon基于具有世界级的Driver-IC产品竞争力, 与全球主要电子企业合作, 且随着全球市场规模的不断扩大, 以2021年为准, 已发展成为Driver-IC领域的全球Top3企业。

**正在推动向汽车等增长领域的业务扩张**

LX Semicon大力培育汽车信息娱乐显示器用IC、下一代电力半导体等各种汽车领域的产品, 并提供散热基板, 其可支持应用于电动车等使用的高强度、高散热性能。此外, MCU发挥大脑作用, 可控制每个产品的各种特性, 现已被应用于各种家电产品中, 其卓越的性能和质量已得到认可。



# ESG HIGHLIGHT

- 018 挖掘未来新增长动力
- 020 构建ESG经营体系
- 022 安全保健管理及构建应对体系



## 挖掘未来新增长动力

### 确保业务竞争力

自1999年成立公司以来, LX Semicon每年都凭借投资和研发实现持续增长。尤其, 2020年新冠肺炎爆发后, 导致全球经济充满不确定性并陷入混乱之中, 而LX Semicon却通过开发增强业务竞争力的领先技术和扩大市场规模, 发展成为名副其实的韩国第一无晶圆厂企业, 助力韩国半导体产业的发展。

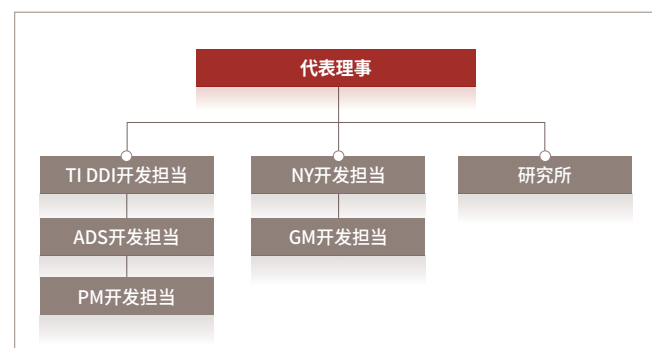
### 增强技术竞争力

LX Semicon以Total Solution方式提供Display系统半导体的核心零部件, 推动此前高度依赖进口的产品实现国产化, 以助力韩国国内相关企业零部件采购趋向稳定并增强价格竞争力。此外, 公司还提供考虑客户各种需求的定制型高端产品, 提供可实现共同发展的基础。

### 主要研发概要

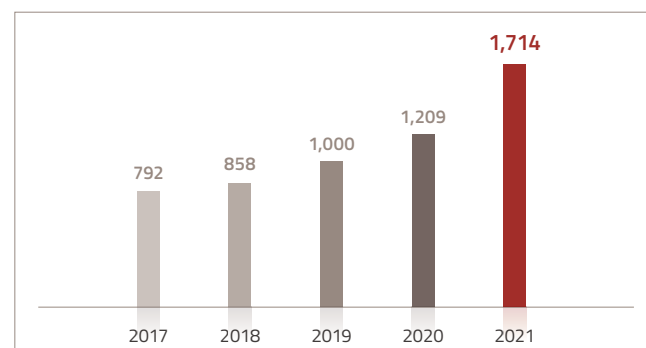
LX Semicon已确保与整个显示器领域的各种产品相关的技术力。尤其, 公司正在开发可应用于各种产品群(从笔记本电脑、显示器、平板PC等IT设备, 到TV、手机)的技术并确保竞争力。目前, LX Semicon的主力产品为Driver-IC, T-CON, PMIC, 同时也在扩大产品阵容(如: Mobile定位的P-OLED DDI, Touch Controller), 以持续推动销售增长。此外, 为确保各种增长动力, 公司还通过扩展显示器领域外的其他应用领域的技术力, 开发家电和电子用系统半导体Power IC和MCU等。

### 研发负责组织



### 研发费用

(单位: 亿韩元)



### 知识产权持有现状

LX Semicon在开发技术力的同时, 还积极努力保护技术力。尤其, 半导体领域的核心竞争力源于技术力, 因此, 公司致力于持有并保护知识产权。为此, 由专业人员组建专职小组, 负责开展确保及保护知识产权方面的所有工作, 如: 专利权开发、跟踪管理/纠纷应对。

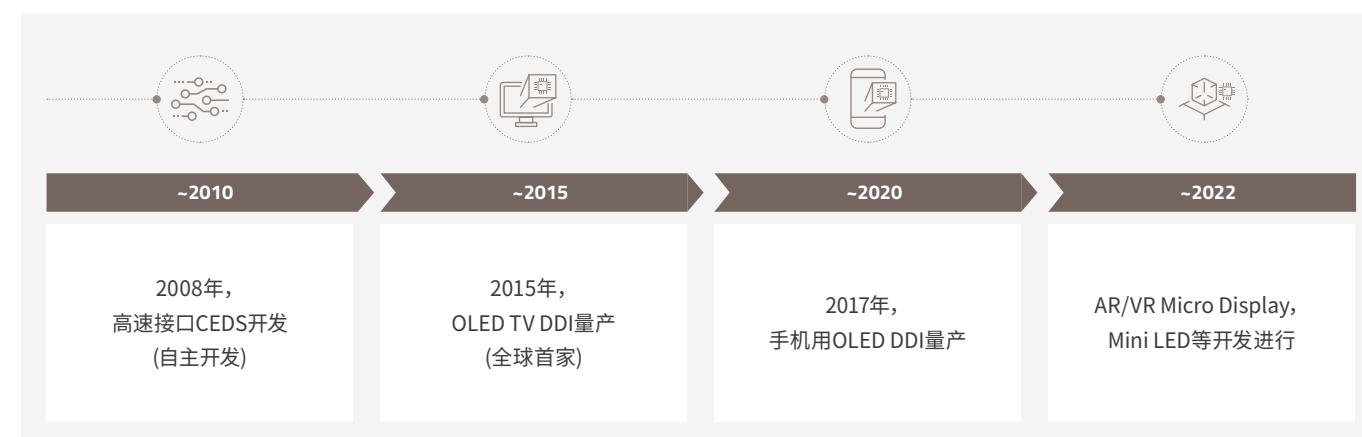
(以2021.12.31为准)

分类	单位	申请状态	专利权	合计
韩国		542	278	820
海外	件	593	390	983
合计		1,135	668	1,803

### 业务组合多样化

LX Semicon凭借多年积累的技术力, 正在努力持续创新, 以实现更高层次的飞跃。尤其, 顺应一切都将通过半导体连通的时代变化, 未来的LX Semicon将更加努力开发可应用于传感器、人工智能、MCU、通信芯片等各大领域的技术。LX Semicon欲凭借创新和有效的开发方式, 发展成为引领第四次工业革命的全球领导者。为此, LX Semicon作为韩国无晶圆厂产业的先导企业, 以先发制的研发为基础, 努力加强技术力。尤其, 2008年开发高速接口CEDS为起点, 2015年在世界上首次成功批量生产OLED电视DDI(Display Driver-IC), 保持着独一无二的全球市场份额。此外, 2017年作为小型显示屏主市场的手机用OLED DDI(Display Driver-IC), 除此之外, 公司正在抢先研发, 以开发Mini LED, Micro LED, Micro OLED等新一代显示器的相关技术。

### 技术开发历史(2008~现在)



### 开发3D传感解决方案

LX Semicon开发3D传感解决方案, 其可让各种设备快速准确识别空间, 公司欲借此来确保可应用于汽车、物流等各种产业领域的虚拟现实(Virtual Reality)、增强现实(Augmented Reality)的相关技术。为此, LX Semicon与全球主要企业签订业务协议, 未来还计划通过相互合作, 努力开发可应用于IOT、物流、汽车等新领域的传感解决方案。

### 设立未来研究中心

LX Semicon凭借核心力量——系统半导体技术, 正在努力拓展新业务。为此, 公司设立“LX Semicon未来研究中心”, 旨在携手KAIST共同研究各种半导体相关的未来技术。“未来研究中心”是一个产学合作专业研究中心, 旨在应用KAIST的研究人力和基础设施, 共同开展半导体相关课题, 现已选择并开展基于人工智能(AI)的数据处理流程、虚拟领域的半导体技术、下一代显示物质、高精密度传感技术、画质改进处理等12个课题, 未来, 研究中心计划继续挖掘半导体产业所需的各种核心技术方面的研究课题。

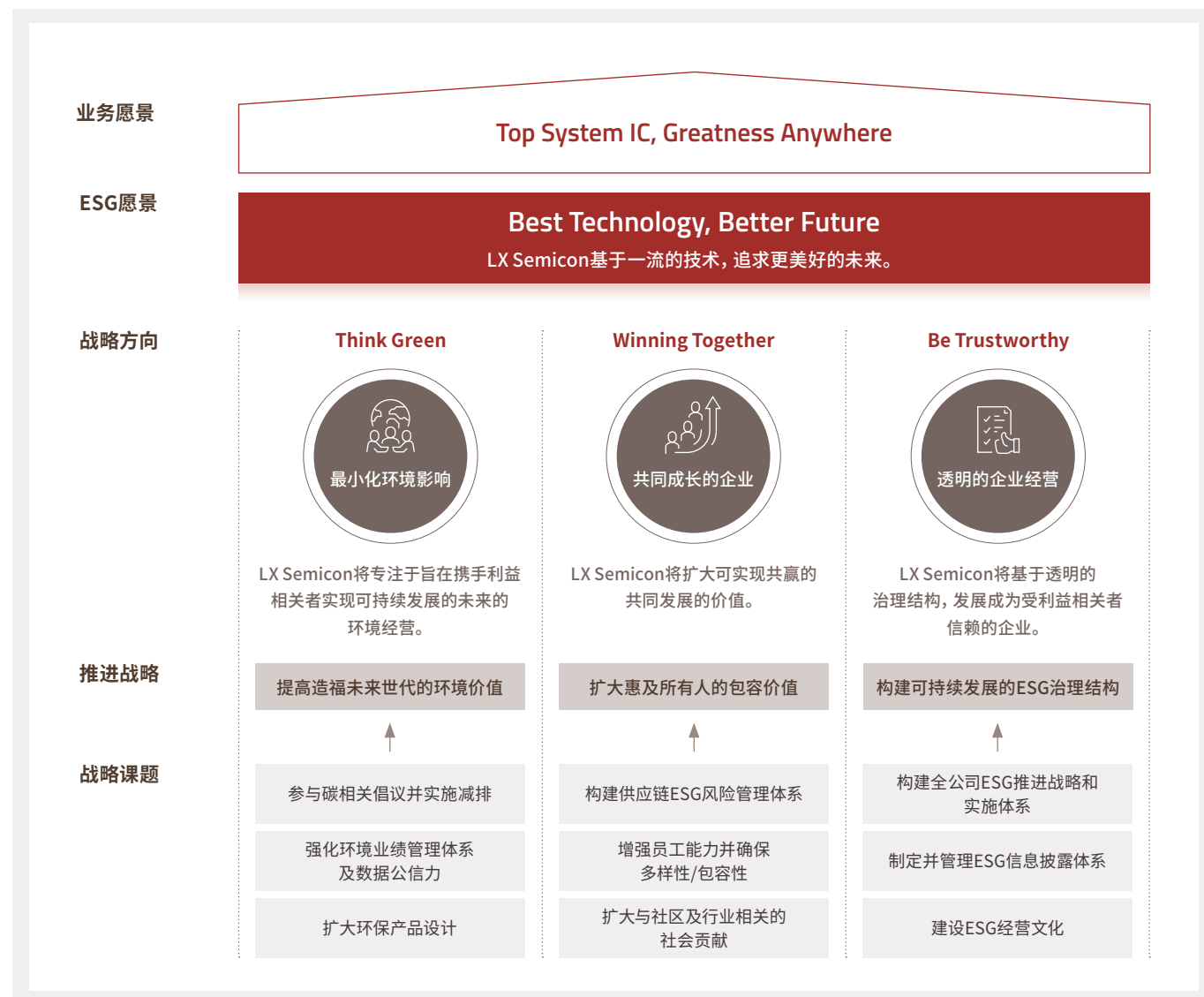


# 构建ESG经营体系

## 构建旨在实现可持续经营的LX Semicon的ESG经营基础

随着ESG经营的重要性日渐凸显，LX Semicon于2021年下半年制定了构建ESG经营基础的愿景和战略，并基于此导出具体的推进课题，构建完成正式的ESG经营体系。LX Semicon的ESG愿景‘Best Technology, Better Future’体现了LX的经营哲学‘Link to Sustainable Future(连接可持续发展的未来)’及核心价值‘连接’、‘未来’、‘人’，同时也表达了欲凭借LX Semicon的半导体技术能力和ESG经营，助力实现更美好未来的目标和意志。未来，LX Semicon将以ESG愿景和战略方向为基础，为ESG经营的内在化和活性化而积极与多种利害关系人一起努力。

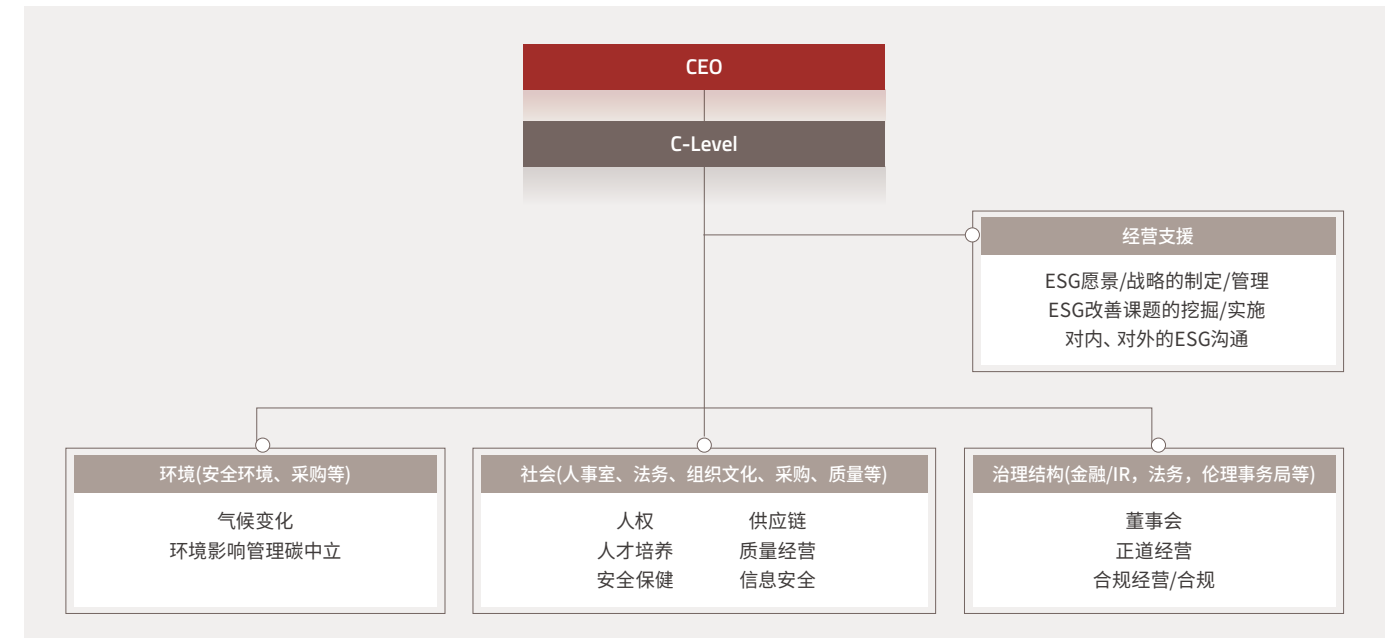
### LX Semicon ESG愿景及战略体系



LX Semicon开展各种最小化环境影响的活动，并通过加强与各大利益相关者的合作，追求共同发展。同时，公司还将基于保护人权、尊重多样性、正道经营等，持续努力构建所有人均可共同发展的社会基础。此外，为实现公司内部的ESG内化，确立透明、公正的治理结构，为可持续增长努力，以ESG战略为基础，挖掘环境、社会、支配结构全领域的课题，计划履行改善活动。

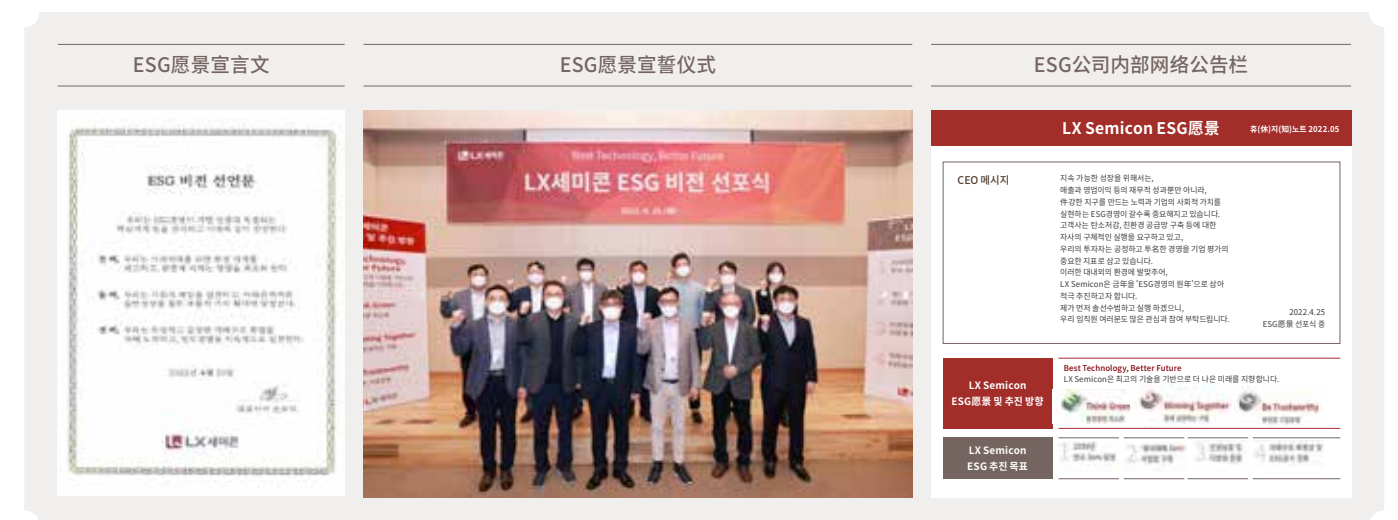
## 推进ESG体系

LX Semicon为切实推进ESG经营，还基于相关部门之间的相互合作，挖掘并实施各种ESG改善课题，努力激活ESG经营。



## ESG愿景宣言

LX Semicon为实践和激活ESG经营意志，包括CEO在内的员工共同举办了ESG愿景宣誓仪式，向外披露本公司的ESG愿景和战略，并承诺积极推进ESG经营。LX Semicon还计划在此基础上，挖掘/实施ESG相关课题，实现持续改进的目标。此外，公司还在公司内部网络公告栏和主要空间，发布包括CEO致辞在内的ESG愿景和目标，以便员工共同实践ESG经营，从而改善员工参与ESG经营的认识。



# 安全保健管理及构建应对体系

## 安全经营及推广安全保健文化

LX Semicon将安全保健视为首要责任，一直在开展确保并管理成员安全和健康的活动。尤其，公司还通过持续改进全公司的安全保健经营，遵守重大灾害法，运营安全保健系统及加强安全保健教育，实践营造安全的工作环境。除此之外，LX Semicon计划通过2022年安全保健经营系统认证，监控及改善全公司的安全保健风险，建设可提前预防管理安全保健的环境。

### 安全保健经营方针

01.	02.	03.	04.	05.
遵守安全保健法规及相关规定，追求持续改进。	努力建立遵守基本的安全文化，营造健康安全的工作环境。	积极提供教育和培训支持，以提高全体成员对安全保健的理解力。	确保全体成员积极参与安全保健活动，忠实履行应尽的责任和义务。	与利益相关者诚实沟通，并凭借透明的信息披露，全面履行企业的社会责任。

### 安全保健活动

#### 引进保健系统

LX Semicon于2022年引进了旨在确保员工安全和健康的全公司保健系统。为此，与专门机关联系，构建健康检查预约系统及运营健康管理服务制度。公司还计划开展重点管理发现有3大疾病(血压、异常地质血症、血糖)症状的成员的活动的，同时还将追加提供戒烟及减肥项目等多样化的健康管理项目。除此之外，还会强化防止新冠肺炎的预防活动，继续努力保护成员的安全。

#### 事业场危险性评估

LX Semicon为加强全公司的安全保健，进行了事业场危险性评估。公司凭借这种方式识别危险性水平，并根据结果开展适当的管理活动。公司还对各项水平进行数值化管理，从需立即停止作业的‘高风险性水平’，到‘需提供定期安全保健教育’的危险性水平，均有涉及。此外，在识别事业场危险因素后实施危险性评估时，还对必须确认的6大危险因素进行分类和定义。除此之外，LX Semicon为营造安全的工作地点，还开展旨在消除危险性评估中导出的危险及预防事件事故的改进活动。

危险分类	参考项目
机械因素	狭窄、挤夹、卷机、割伤、切伤、坠落设备(安全栏杆、围栏、安全围栏)倾倒、防护装置、闲置设备等
电气因素	触电、静电、配电箱、电线·接地、漏断路器、电气火灾等
化学因素	气体、蒸汽、雾气、粉尘、火灾、爆炸、反应性物质、油类设施等

危险分类	参考项目
生物学因素	有机溶剂、空气质量、微生物、病毒、病原菌和废弃物、研究室等
作业特性因素	包括不同行业的安全教育，如：实施反复作业、不安全作业姿势、重物处理、噪音、振动、存放地点
作业环境因素	倾覆和坠落(适用于通道和台阶)、注意高温、注意低温、照明、中暑、寒冷作业空间、移动通道、作业时间(夜间工作)、设施物等

#### 安全事故‘Zero’化

LX Semicon设置了旨在防止事故发生的2022年改进课题。公司还运营重大灾害处罚法TF，负责探讨重大灾害处罚法的应对方案，计划凭借这种方式，制定适合企业状况的应对方案，开展加强专职组织和安全保健人力的活动。此外，公司还计划制定适用于合作公司和施工企业的安全管理评估标准，开展强化安全管理的活动。

### 灾害发生现状

分类	单位	2019	2020	2021
产业灾害率	%	0.09	0	0
劳动损失发生件数	件	1	0	0

### 实施安全保健教育

LX Semicon为内化安全保健文化，努力激活面向成员开展的安全保健定期教育。尤其，公司还面向员工开展安全保健线上定期教育，并计划面向员工单独开展安全保健线下教育。除此之外，还计划每个季度安排并进行一次安全保健领域的特别安全教育。

### 产业安全保健教育现状

分类	单位	2019	2020	2021
进修时间	小时	23,832	24,096	30,072
进修人数	名	993	1,003	1,253

### 研究室精密安全诊断

LX Semicon为预防研究室灾害，实施旨在发现潜在危险性，制定相应改进对策的精密安全诊断。公司面向拥有50多名正式员工、10多名研究人员的企业附属研究室，及依据《产业安全法》第104条规定处理危害因素的研究室，实施精密安全诊断。精密安全诊断是根据‘研究室安全检查及精密安全诊断的相关指南’进行的，通过肉眼检查研究室外观后，使用另外的检查设备对研究室室内·外安全保健相关事项进行追加检查和评价。另外，电力、消防、煤气、化学工学、产业卫生等也在一起检查。精密安全诊断实施结果发现4级以上的重大缺陷时，进行追加诊断和分析，在导出改善必要事项后管理着在3个月内完成纠正措施，并规定各等级适当的措施事项，并据此进行管理。

级别	研究室安全环境状态
1	研究室安全环境不存在任何问题且保持安全性的状态
2	发现研究室安全环境及研究设施存在部分缺陷，但不会对安全造成太大影响且需要改进的状态
3	发现研究室安全环境或研究设施存在缺陷且需要改进安全环境的状态
4	发现研究室安全环境或研究设施存在严重缺陷且需要限制使用的状态
5	发现研究室安全环境或研究设施存在严重缺陷，安全事故发生危险系数过高，需立即停用且改善的状态

### 携手共行的安全文化运动

LX Semicon为建设安全的工作地点，实施了安全文化运动。为保障成员的安全和健康，公司与之共享了如何在冬季冰雪路面上预防摔伤事故的6种方法，并通过分享‘如何在湿滑路面上安全行走法’，‘预防摔伤事故的运动方法’等实际对员工有用的预防方法，努力推广安全文化。



### 新冠肺炎应对活动

#### 公司内部防疫守则

LX Semicon根据政颁布的新冠肺炎保持社交距离政策，制定LX Semicon防疫指南后，对团体活动、聚集教育、会议、聚餐、国内外出差，及外部访客数量加以限制，努力防止疫情扩散。此外，公司还要求员工遵守个人防护守则，如：须在公司内部公用空间、办公室内佩戴口罩，洗手应超过30秒，咳嗽时用衣袖遮挡。除此之外，公司还规定非必要情况下，应减少非必要的外出，如发现发热、呼吸道症状等新冠疑似症状，应立即通告LX Semicon新冠指挥室，并对需要进行快速抗原/PCR检查等的事项提供相应支持，根据不同检查结果的应对预案采取相应措施。

#### 支持自我诊断试剂盒/检查费用

LX semicon从2021年开始为防止公司内部新冠肺炎扩散，支持自我诊断试剂盒及检查费用。因此，以发生确诊者的组织为对象，支持自我诊断试剂盒及检查费用，还有与外部人员接触而怀疑有症状的情况也提供同样的支持，为防止新冠肺炎扩散而努力。

# ESG FACT BOOK

- 026 环境
- 030 信息保护
- 032 伦理·人权
- 034 供应链
- 036 质量经营
- 038 成员
- 044 社会贡献
- 045 风险管理
- 046 合规经营·合规
- 048 治理结构



# 环境

LX Semicon是一家设计开发半导体零部件的企业，始终将环境经营视为企业经营的主要因素，并通过环境经营系统的系统化构建、执行、维护和持续改进，努力满足国际标准要求事项。此外，公司还重新制定旨在实现碳中和和环保经营的实施计划，以自发应对全球问题‘气候变化’，并努力改善包括成员在内的利益相关者的意识。

## 应对气候变化

LX Semicon在坚持‘Think Green with Our Technology(凭借一流技术最小化环境影响)’的愿景下，努力减少对环境造成的负面影响。



LX Semicon通过ESG愿景宣誓仪式，提出截至2050年实现碳中和的目标，未来也将努力减少温室气体。本公司是一家基于研发的无晶圆厂企业，目前没有设立自己的工厂或设施，尽管不属于‘温室气体目标管理制’的义务对象，但考虑到国内外气候变化趋势和政策变化，公司计划加强对相关数据的管理，以自发应对，并计划推进各种改进活动，共同参与碳中和。

### 温室气体排放量(Scope 1, 2)

分类	单位	2019	2020	2021
温室气体直接排放量(Scope 1)		338	477	528
温室气体间接排放量(Scope 2)	吨CO <sub>2</sub> eq	2,134	3,238	3,052
总计(Scope 1 + Scope 2)		2,472	3,715	3,580
排放密集度(韩元单位)	吨CO <sub>2</sub> eq/(百万韩元)	0.0028	0.0032	0.0019

\* 范围：针对大田园区、良才园区  
 \* Scope 1: 换算法人车辆柴油、汽油使用量  
 \* Scope 2: 电力使用量  
 \* 排放系数：使用韩国电力公社CO<sub>2</sub>计算器

## 环境经营方针

LX Semicon运营符合环境标准的组织，旨在遵守国际社会要求的环境问题和环境相关的法律·法规，并通过节约能源和资源，努力实现内化环保文化的目的。今后也将持续开展改善活动，加强环境经营。此外，LX Semicon还披露全公司的环境方针，以保护环境并通过环保经营全面履行企业的社会责任。

全体成员都应理解环境经营方针，并通过定期沟通，竭力保护舒适富足的环境。代表理事应通过环境经营，全面履行企业的社会责任，还应发挥好带头作用，确保全体成员都能参与推进环保经营，努力确保环境经营的透明性。

01. 遵守环境法规和其他要求事项，运营符合环境标准的组织
02. 凭借节约能源和资源，建设环保事业场
03. 开展旨在改进环境业绩的持续改进活动

## 能源消耗

LX Semicon凭借在节约方面倾注的努力，有效减少了燃料、电力使用量所导致的能源消耗量。2021年能源总消耗量为1,736.97TOE，电力使用量为6,544,831KWh。能源消耗量以2021年为准，针对大田园区和良才园区计算得出。LX Semicon今后也将为了减少能源，持续进行改善活动。

### 组织能源使用量

分类	单位	2019	2020	2021
汽油		11.25	30.70	39.37
柴油		0.33	0.11	0.13
城市煤气	TOE	144.90	190.72	198.70
电		1,046.28	1,590.51	1,498.77
能源使用总量		1,202.76	1,812.04	1,736.97

## 安装电动汽车充电站

LX Semicon还运营电动汽车可充电的EV(Electrical Vehicle)充电站，旨在节约能源。目前，在良才园区、江南园区运营充电站，大田校区也计划在2022年下半年之前设置充电站。



## 环境管理体系认证

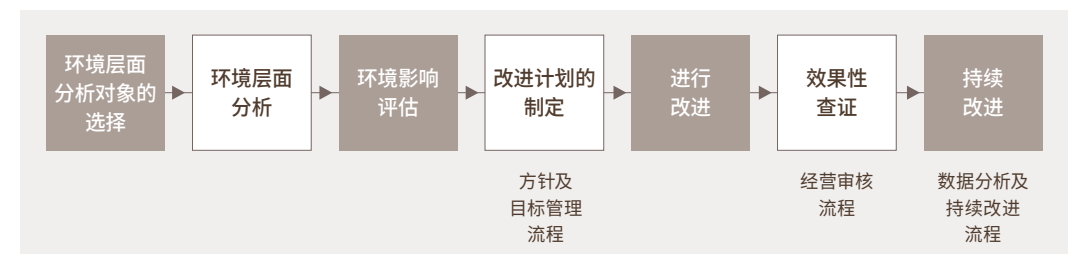
LX Semicon没有自己的工厂或设施的无晶圆厂企业，2012年，LX Semicon总公司所在的大田园区首次获得国际标准环境管理体系认证(ISO 14001)。此后，随着业务的不断增长，公司开始追加运营首尔良才园区，目前，大田和良才两个园区均保持ISO14001认证。LX Semicon计划以环境经营系统为基础，通过对与环境相关的多种风险的识别和评估，持续进行改善活动，以减少对环境的影响。



## 环境风险管理

### 环境影响评估流程

LX Semicon制定评估标准和流程，旨在从环境层面对组织的活动、设计、产品和服务相关的现状进行定期分析，并实施相关的影响评估。LX Semicon的环境影响评估的适用对象是LX Semicon的产品和服务相关的所有经营活动其被用于分析重大的环境影响，制定相应的改进方案。为此，公司通过分析产品和服务的环境层面的影响(如：有害性、大气污染、水质污染、土壤污染和废弃物排放)，并从行业角度分析法律·法规、技术、经济层面的影响，对产品和服务进行严格监控，不断努力加强环境风险管理。



**改善成员意识**

**参与Go Go Challenge(脱塑料运动)**

作为环境经营活动的一环，CEO及全体成员参加了环境部主办的脱塑料实践运动“GOGO挑战赛”，参与了环境经营。通过参与活动，传达“减少不必要的塑料使用GO，参与ESG经营GO”的信息，实践使用随行杯和再使用容器、减少塑料、减少不必要的纸张和电力使用等生活中可以实践的各种方案。



**遵守环境法规**

LX Semicon遵守国内外环境相关管制规定和法规。近三年来，违反环境相关法规的件数为0件。未来，本公司将遵守相关法规和协约，努力保护社区和环境。

**违反环境法规现状**

分类	单位	2019	2020	2021
罚金的财务价值	百万韩元	0	0	0
非金钱制裁件数	件	0	0	0

**大气和水资源管理**

作为一家无晶圆厂企业，LX Semicon并没有直接影响大气或水质的工厂或生产设备。因此，各个园区会定期检查运营中的锅炉设备，以支援成员的工作环境。还有本公司产生的用水是来自洗漱台、单位食堂等的生活用水。所以公司将通过更换并改善废旧设备等，持续保持优化用水设施的运营。

**各供应源的用水流入量**

分类	单位	2019	2020	2021
自来水	m <sup>3</sup>	32,886	29,210	29,274
地下水		不使用	不使用	不使用

**减少废弃物活动**

LX Semicon付诸多方面的努力，旨在最大限度减少所有事业场产生的废弃物，提高可回收利用率。为此，公司对各个园区产生的纸袋、PET瓶、纸张等生活垃圾进行彻底分类投放，确保其可回收利用。另外，单独配置了设计和测试过程中产生的PCB基板和Chip类专用回收箱，进行单独的废弃管理。除此之外，还扩大了填埋和焚烧废弃物的分类处理。

**配置PCB和Chip专用回收箱**



大田园区

良才园区

**废弃物排放量**

分类	单位	2019	2020	2021
一般废弃物	吨	6.8	6.8	7.7

\* 范围：针对韩国大田园区

**产品环保政策**

**应对国际管制规定和客户的产品环境要求事项**

LX Semicon为了应对电器电子产品的国际环境限制和满足客户要求事项，制定了遵守国内外环境法规及政策的内部标准。由此制定的标准适用于LX Semicon的设计及服务整个事业。并监控国际标准的变更事项及客户的要求事项加强持续管理，以确保适用最佳的管理标准。

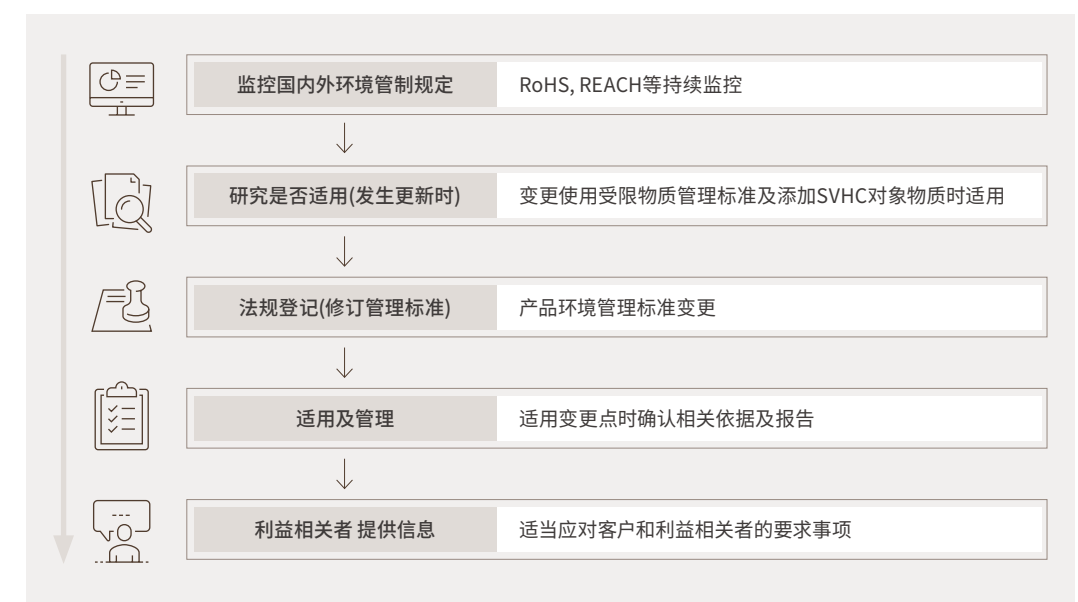
**环境有害物质管理**

LX Semicon为确保本公司产品的环境安全性，针对本公司产品的所有生产工艺及原材料进行适合性审批管理，并依据内部标准，持续监控环境有害物质测量报告。

**环境有害物质标准**

分类	管理对象物质	
使用受限物质	RoHS	Cd, Pb, Hg, Cr6+, PBBs, PBDEs, Phthalate(DEHP, DBP, BBP, DIBP)
	Halogen	Br, Cl
	锑	Sb
	铍	Be
管理物质	REACH	遵循EU指定的SVHC(Substances of very High Concern)对象物质

**环境有害物质管理流程**



## 信息保护

随着IT产品和服务的多样化发展及国际市场环境的变化，企业在信息保护方面的责任及应对能力也必然增加。LX Semicon制定整合资产管理、人员安全、侵犯事故应对、物理安全、信息技术安全等全公司安全规定及指南，强化安全管理体系，并指定最高信息安全责任人(CISO)，由CEO领导的信息安全协议会运营。LX Semicon也将定期进行安全检查开展宣传和教育，努力确保切实实践安全管理。

### 信息安全政策

LX Semicon订立符合国际标准的ISMS (Information Security Management System, 信息安全管理体系), 并依据该标准, 制定·运营信息安全政策。运营涉及信息安全政策及安全事故应对等9项指南, 通过这些政策指南, 保护企业资产安全, 规避影响公司的各种风险。

### 信息安全指南

501.	运营信息安全组织
502.	资产管理
503.	员工信息安全
504.	应对安全事故
505.	遵守法规并按业务特点进行安全管理
506.	安全检查
507.	物理安全
508.	PC及携带设备安全
509.	信息技术安全

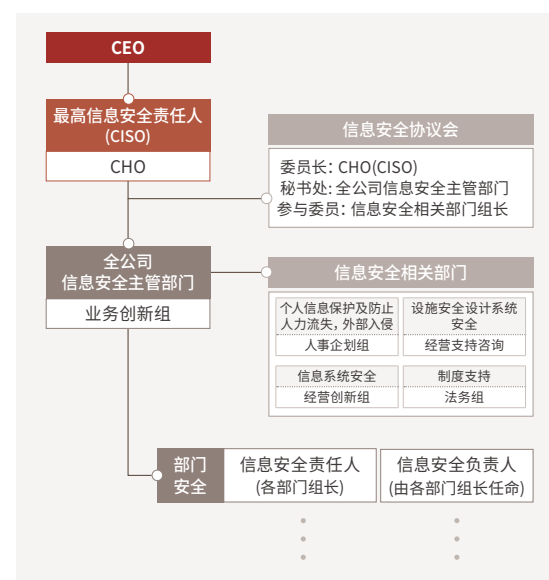
### 网络安全

LX Semicon全天24小时管控网关, 以阻止并监控来自互联网的外部入侵。发生外部入侵时, 则通过智能手机短信等立即告知负责人, 并依照公司内部程序, 组建应对入侵的CERT(Computer Emergency Response Team)。组建的CERT负责与外部分析机构和政府机构合作, 以应对攻击并将损失降至最低。为保护公司的主要数据, 公司还运营位于内·外网络之间的中间区域, 即DMZ(Demilitarized Zone)。公司还在DMZ、业务网络、设计网络等主要网络中运营防火墙(Firewall), 以实施网络保护和通信量监控。防火墙仅允许可信通信量的网络通信, 并阻止不可信通信量的网络通信。此外, 公司还构建运营WIPS(Wireless Intrusion Prevention System), 仅允许授权设备的无线网络连接和使用办公室无线设备, 未经授权的无限设备(例如: 个人智能设备)的网络连接。

### 保护重要信息的 网络分离

网络分离是一种分离运营技术, 其可确保在完全的隔离状态下办公, LX Semicon对其核心力量(即半导体设计业务)和一般业务进行完全分离运营。将数据从分离的网络转移到一般的业务网络时, 可另外按照程序获批, 凭借这种方式, 可从源头上阻止设计相关信息的外部泄露。公司还通过员工办公用PC的VDI(Virtual Desktop Interface)进行虚拟化, 完成后, 可实现一般业务网络和可联网网络的分离, 以强化的标准进一步实现安全管理, 规避威胁公司业务的风险避免威胁公司业务的风险(如: 防止外部恶性代码的流入及公司机密信息的泄露)。此外, 在公司外部连接(如: 员工居家办公)时, 也可提供安全的VDI环境, 支持高效办公。

全公司信息安全组织机构图



### 物理安全

LX Semicon运营出入管理系统, 仅允许事先获得授权的人员出入。所有进出人员下班时, 随身物品需通过X-ray并通过金属探测器(Metal Detector)接受安检(类似机场安检), 凭借这种安检方式, 阻止因携带笔记本电脑、USB存储器等信息存储介质而导致的信息泄露。此外, 所有员工的智能设备上均安装有MDM(Mobile Device Management)应用程序, 以防通过拍照等方式泄露信息。MDM与出入管理系统联动, 上班时, 自动适用公司内部安全政策, 智能设备的部分功能(如: 拍照)将受限, 下班时, 则自动适用公司外部安全政策, 智能设备的所有功能均恢复可用状态。基于这种安全管理, LX Semicon从源头上阻止了可能因个人智能设备(BYOD, Bring Your Own Device)而随时发生的信息泄露的可能性。

### PC安全

所有员工的PC中均安装有杀毒软件、阻止信息泄露及保护个人信息的安全解决方案, 以保护员工的办公用PC并阻止信息泄露。公司还运营NAC(Network Access Control), 仅允许安装有安全解决方案的PC访问公司网络, 安全性差的PC访问时将受到限制。

### 个人信息保护

LX Semicon根据相关法律, 制定‘个人信息处理方针’, 加强相关管理, 要求包括员工在内的业务相关人员及业务负责人遵守个人信息保护法。此外, 公司还指定个人信息处理业务的个人信息保护责任人(CPO), 积极应对个人信息处理相关风险及侵犯问题, 并识别个人信息处理方, 进行监督和教育, 以确保个人信息的安全管理。

#### 个人信息处理人员教育进修现状

分类	单位	2019	2020	2021
教育进修人数	名	35	48	48

### 增强员工的 安全意识

LX Semicon定期开展信息安全教育、宣传和培训等, 以增强员工的安全意识。公司开展新员工安全教育, 及每年面向全体员工的安全教育, 当发生成为社会焦点的安全事故时, 则通过公告栏向全体员工传达案例分析 and 注意事项。此外, 公司每月还向全体员工发送Security内部通讯, 传递国内外发生的各种黑客攻击事件及安全相关的最新消息, 努力持续改善全体员工的安全意识。最近成为社会焦点的大多数黑客攻击事件, 均使用社会工程学(Social Engineering)技术完成。社会工程学黑客攻击技术, 是一种基于人类交互的信任来欺骗, 从而破坏正常安全程序的入侵方式。最近, 包含以泄露信息为目的的互联网地址的入侵方式, 或以附加黑客攻击文件的电子邮件入侵的方式, 正在显著增加。LX Semicon面向员工定期开展模拟培训, 旨在应对利用这种社会工程学技术的黑客攻击。在培训过程中, 将冒充知名门户网站、政府机构等的电子邮件实际发送给员工, 对其是否浏览电子邮件内容、是否访问钓鱼网站、是否输入个人信息等进行检查并给予通知, 努力确保员工持续保持安全警惕性。

#### 成员信息安全教育进修现状




分类	单位	2019	2020	2021
教育进修时间	小时	3,060	3,240	3,723
教育进修人数	名	1,020	1,080	1,241



## 伦理·人权

随着要求遵守企业伦理及履行社会责任的呼声越来越高，LX Semicon正在倾注各种努力，旨在建设透明、健全的经营文化。此外，公司还通过LX Semicon正道经营和LX伦理规范，确保LX Semicon的成员和利益相关者都能实践正道经营并遵守相关规范，还通过各种正道经营计划，努力保护成员和利益相关者的人权。

### LX正道经营

 <p><b>正直</b></p> <p>按照原则和标准，以透明的方式工作。</p>	 <p><b>公平的待遇</b></p> <p>在所有交易关系中，提供公平机会，给予公平待遇。</p>	 <p><b>凭借实力正当竞争</b></p> <p>培养通过正当竞争获胜的实力。</p>
---	--	--

### LX伦理规范

<p><b>第1章 对客户 的责任和义务</b></p> <ol style="list-style-type: none"> <li>1. 尊重客户</li> <li>2. 创造价值</li> <li>3. 提供价值</li> </ol>	<p><b>第2章 公平竞争</b></p> <ol style="list-style-type: none"> <li>1. 追求自由竞争</li> <li>2. 遵守法规</li> </ol>	<p><b>第3章 公平交易</b></p> <ol style="list-style-type: none"> <li>1. 平等的机会</li> <li>2. 公平的交易程序</li> <li>3. 追求共同发展</li> </ol>	<p><b>第4章 成员的基本伦理</b></p> <ol style="list-style-type: none"> <li>1. 基本伦理</li> <li>2. 完成使命</li> <li>3. 自我发展</li> <li>4. 公平的职务履行</li> <li>5. 避免与公司的利益冲突</li> </ol>
<p><b>第5章 对成员 的责任</b></p> <ol style="list-style-type: none"> <li>1. 尊重人类</li> <li>2. 公平的待遇</li> <li>3. 促进创造性</li> </ol>	<p><b>第6章 对环境、社会、股东的责任</b></p> <ol style="list-style-type: none"> <li>1. 保护环境</li> <li>2. 遵守社会责任</li> <li>3. 保护股东利益</li> </ol>		

### 推进正道经营概要

LX Semicon还运营由CEO领导的负责经营诊断/改进的组织，以系统化实践正道经营。凭借该组织，公司还开展各种强化正道经营的活动，如：产业竞争力诊断(业务/业务部诊断及履行检查)，内部会计管理制度运营/设计评估结果检查及审计委员会支持，风险预防监控，举报诊断(贪污腐败、性骚扰、职场内排挤等)，教育/宣传。

### 正道经营教育及实践

**成员正道经营教育** | LX Semicon面向全体员工开展伦理方面的线上、线下教育，内容涉及反腐败、伦理规范、预防性骚扰和防止排挤。

#### 全公司正道教育进修现状

分类	单位	2019	2020	2021
教育进修时间	小时	1,698	292.5	1,409
教育进修人数	名	1,132	195	939

**发送内部通讯** | 公司还定期发送内部通讯，以确保员工能够意识到正道经营并有效应对各种情况，另外，每月还会发布‘手纸笔记中的正道经营故事’。除此之外，公司还开展各种宣传活动，如：鼓励员工参与的竞猜活动及宣传视频制作，努力确保建立正道经营的组织文化。

#### 撰写正道经营实践承诺书

为了更好的理解相关规定，巩固实践意志，全体成员每年都会进行线上程度经营实践誓约。



**成员问卷调查** | 为了增强正道经营意识，公司面向全体员工进行调查，整理出需要改进的事项。通过调查，检查管理层和企业的正道经营意识，收集并应用调查结果，开展改进活动。此外，公司还通过发送内部通讯传达相关结果，将其落实到经营相关的教育、宣传和制度中。

**运营公司内部正道经营公告栏** | LX Semicon运营公司内部网公告栏，以确保员工能够接触到全公司经营哲学、LX伦理规范的具体实践指南，及正道经营Q&A等方面的内容。公司还凭此公告栏开展各种活动，以预防因LX Semicon员工未能正确获悉LX伦理规范而发生的风险，并加深其对正道经营的理解。

### 反腐败

**遵守反腐败法规宣誓** | 公司每年都会在线上开展‘遵守反腐败法规宣誓’活动，旨在增强所有员工在执行业务过程中反腐败及遵守法规的实践意志。

**贪污腐败举报奖励制度** | LX Semicon运营贪污腐败举报奖励制度，持续努力增强业务的透明性和责任性，坚决杜绝损害客户价值的贪污腐败行为。

**收受财物举报制度** | 根据伦理规范，LX Semicon员工不得收受利益相关者的金钱·礼品，或接受其提供的款待·接待·便利。不得以情况下收受时，主动告知伦理秘书处并归还，无法归还时则捐给社会福利团体。

### 举报者举报及保护

**举报处理** | 当举报者实名举报后明确要求反馈结果时，LX Semicon会在不侵犯企业正当权利和利益的情况下，将处理结果反馈给举报者。

**保护举报者** | 原则上，未经举报者同意，LX Semicon不会泄露举报者的身份，更不会公开任何暗示其身份的信息。此外，未能遵守此项规定给举报人造成不利影响时，公司会确保恢复原状并提供相应的补偿。

**举报者保护事项** | 原则上，LX Semicon不会公开举报人的身份，举报人提交的证据或是收集的相关举报信息，暗示协商对象的事项，及举报后有关结果的后续措施等，会对其进行严格的管理和保护。

### 人权保护

**制定并披露人权劳动政策** | LX Semicon制定人权宣言，旨在履行基于尊重人权的企业经营。通过禁止歧视、遵守劳动条件、人道主义待遇、禁止强制劳动和童工、保障产业安全、保护客户公司和合作公司人权等，努力积极实践人权经营，尊重包括成员在内的所有利益相关者的人权。

**预防并防止性骚扰** | LX Semicon预防职场内性骚扰，并规定包含事件发生时的处理流程及保护受害人的各种事项。特别是在性骚扰问题咨询及调查过程中，受害者和加害者立即分离，优先保护受害者，确认举报内容进行惩戒处理。如果受害者愿意，可以调动部门。并且，在公司内指性骚扰问题负责人，持续努力预防性骚扰。LX Semicon每年面向全体员工实施1次预防性骚扰教育，主要说明性骚扰相关法令、性骚扰处理流程、措施标准及信访处理流程等。此外，公司还在内部网设置了举报渠道，以确保成员能够自愿咨询并匿名举报性骚扰行为。

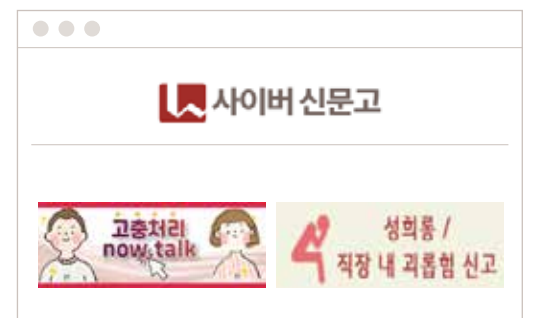
#### 预防职场内性骚扰教育进修现状

分类	单位	2019	2020	2021
教育进修时间	小时	995	1,013	1,262
教育进修人数	名	995	1,013	1,262

### 举报渠道

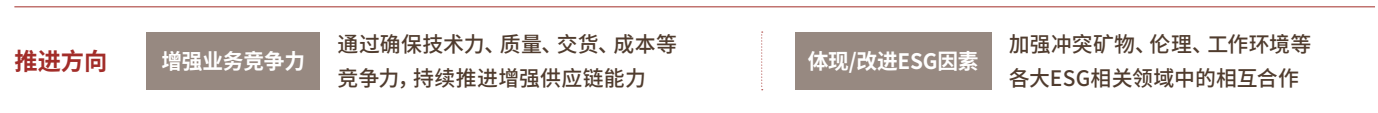
**网上申闻鼓(线上)** | LX Semicon是运营伦理及人权相关事项的举报申闻鼓系统，并凭此系统开展针对贪污腐败、不合理制度、业务流程等的改进活动。

**公司内部网(线上)** | 针对伦理及人权相关(包含排挤、性骚扰等)事项，所有成员均可通过公司内部网的‘信访处理Talk’及‘举报性骚扰/职场内排挤’菜单进行举报，公司还设置了各种渠道，以确保员工可通过直接访问伦理秘书处/寄送邮件等方式进行举报。



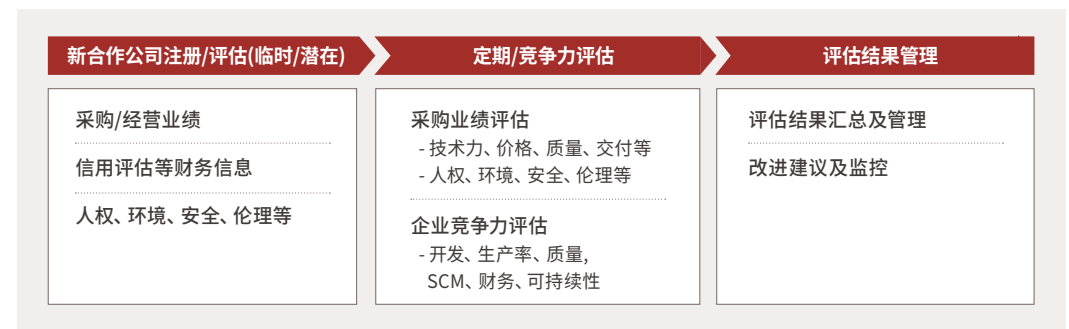
# 供应链

LX Semicon坚持“Winning Together”的战略方向，为了能够携手合作公司共同提高业务竞争力及可持续性，会在合作公司ESG评估体系和采购政策中体现ESG评估因素，主要与满足一定水平以上的合作公司建立交易关系。基于这些努力，公司将始终带着责任感，持续努力管理可持续发展的供应链。



## 合作公司选择流程

LX Semicon运营透明的新合作公司选择流程，以选出符合业务方向和要求事项的合作公司。判断技术(Technology)、质量(Quality)、价格(Cost)、交付(Delivery)、管理(Management)、财务(Finance)等方面的业务竞争力，同时，还实施‘竞争综合评估(Competitive Evaluation)’，以综合判断环境、伦理等方面的可持续性。此外，为确保合作公司管理和采购政策的系统化运营，公司还通过单独进行半导体相关采购和一般采购来增强管理能力和专业性。



## 合作公司行为规范

LX Semicon基于RBA(Responsible Business Alliance) 行为规范，制定合作公司行为规范，旨在加强与合作公司的合作，确保其遵守此规范并做好持续改进工作。未来，LX Semicon将带着责任，努力做好供应链管理。



## 合作公司管理规定

LX Semicon制定了合作公司管理规定，并根据规定对交易中的合作公司进行管理。明确了合作公司的管理和评价标准，确保了合理的管理和相互之间的竞争力。评估负责部门为了识别和管理合作公司的风险，每年实施一次企业信用评估，每半年还进行一次定量·定性的定期评估。除此之外，为了掌握合作公司的现状，以与主要工程相关的主要合作公司为对象，以技术(Technology)、质量(Quality)、费用(Cost)、交货时间(Delivery)等为标准，每半年进行一次合作公司评估。

## 运营采购综合系统

LX Semicon应用采购综合系统，执行透明、系统化的采购相关业务。尤其，公司还通过申请采购、企业报价及订购、验收及收尾管理功能，高效率且有效地处理一般采购的整个业务流程。此外，公司还通过基于系统的业务转型，努力提高生产率和准确性，并设立具备专业性的专职组织，努力确保与优秀的企业合作并强化竞争力。

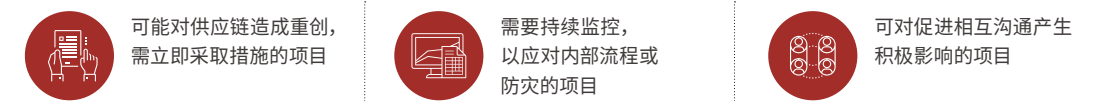
### 采购业务流程



## 管理合作公司风险

LX Semicon根据利益相关者对业务增长提出的各种ESG风险管理要求，及国内外的相关管制规定变化，构建负责的供应链运营及风险管理的检查体系。为此，公司按类型对半导体产业中可能发生的风险进行分类，并按类型对合作公司的风险进行管理。

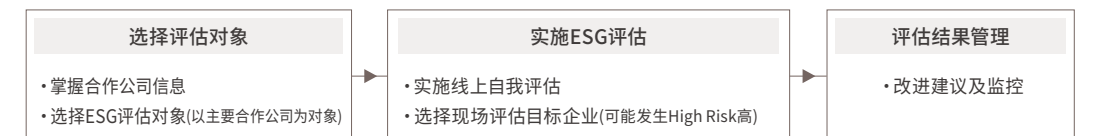
### 风险类型



风险分类标准	大分类
Finance	因收益性、负债、资金流等信息而产生破产等风险
Operation	技术、制造、物流、质量等相关的供求受阻、质量缺陷等风险
Commercial	合同条款、Payment等相关的交易条件方面的风险管理
EHS(ESG)	环境、劳动、安全保健、伦理等合规风险
Geopolitics	因纠纷、自然灾害等而产生的供求受阻、供应中断等风险

## 合作公司ESG评估

LX semicon为使对稳定的供应链运营产生重要影响的合作公司参与ESG风险管理，构建了在线自我诊断系统，今后还将进行现场考察。



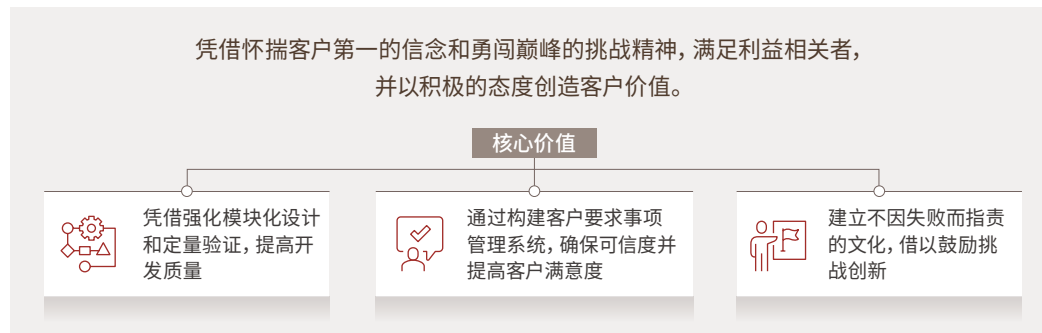
## 合作公司的冲突矿物管理

LX Semicon为保护供应链上的所有利益相关者的人权，以道德且可持续的方式采购责任的矿物，制定了合作公司冲突矿物管理指南。同时，公司还构建矿物业务流程，其适用的是冲突矿物管制的国际标准，凭此流程对供应链上的冲突矿物问题进行更有效的管理。另外，根据OECD实地调查指南(Due Diligence Guidance)，制定实地调查程序和计划，也使用在RMI(Responsible Minerals Initiative)开发的标准化报告模板CMRT(Conflict Minerals Reporting Template)，还有根据RMAP(Responsible Minerals Assurance Process)100%认证精炼厂使用原则监控和管理。同时，让所有合作公司制作‘冲突矿物未使用确认书’，努力预防冲突矿物风险。LX Semicon定期调查冲突矿物使用现状，因冶炼厂认证状态、冶炼厂名单、客户要求导致调查范围发生变动时，根据需要对冲突矿物的使用现状进行监控。此外，劝告合作公司遵守限制冲突矿物的国际标准，并管理和支援从获得相关认证的冶炼厂进行采购，今后将进行现场考察。

## 质量经营

LX Semicon建立并运营基于流程的质量经营系统，以满足本公司的客户需求事项。此外，为了确保能对顾客的系统品质做出有效贡献，将会供应高品质半导体，并正在进行对设计、开发、生产整个部门的改善和应对顾客的活动。为此，LX semicon制定了质量方针，以核心价值为基础加强质量经营。

### 质量方针



### 国际质量 要求符合性验证 (ISO9001)

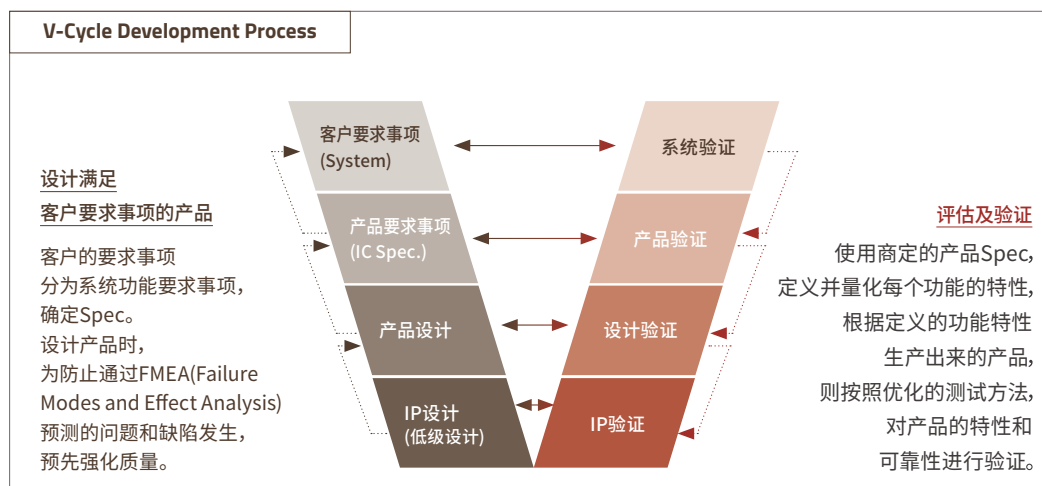
#### 质量经营体系认证

适用标准: ISO9001:2015  
认证范围: IC、SOC的设计/开发、生产服务  
认证企业: 韩国经营认证院(KMR)



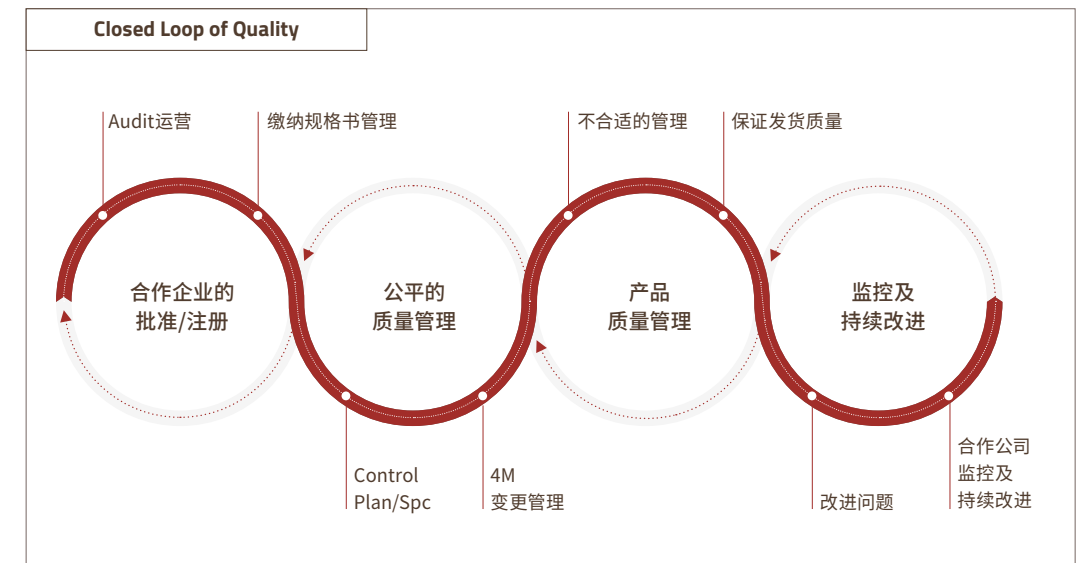
### 产品开发及 验证业务流程

LX Semicon按照V-Cycle Development Process, 提前对整个产品开发过程进行提前验证活动, 努力凭借性能和可靠性测试, 满足客户的要求事项。



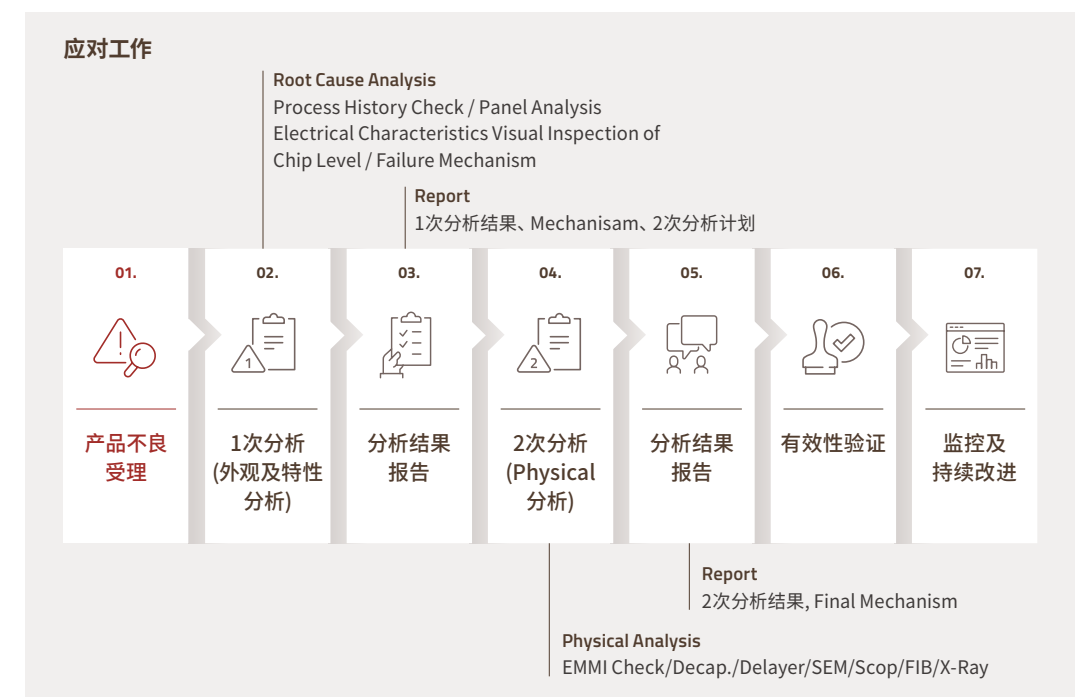
### 合作企业质量管理

LX Semicon按照严格的验证及商定标准, 对生产本公司产品并发货的合作企业的工艺进行评估/批准/注册并管理, 还对其生产的所有产品进行特性验证和严格的工艺/产品质量管理, 借以保证或发货质量。



### 应对客户投诉及 质量要求事项

LX Semicon迅速且适时应对产品不良问题, 努力将质量问题降至最低。当交付给客户的产品出现质量问题时, 公司会跟踪管理产品的故障结果, 并基于不良分析结果, 采取改进或预防措施。



## 成员

LX Semicon基于LX经营哲学中蕴含的‘连接、未来、人’的核心价值观，率先且快速准确地应对客户需求，并通过员工相互尊重和开放式沟通，努力为成员提供可发展的机会。尤其，公司意识到企业的竞争力与杰出人才直接相关，因此，为增强员工的专业性和能力，实施提升包括基本能力在内的领导力、专业能力方面的教育。除此之外，LX Semicon正在展开多种活动为建构健全的组织文化和提供良好的劳动环境。

### 人才像

LX Semicon渴望的人才像是‘兼备信念和执行力的人’，是具备4个关键词‘Passion’、‘Competitiveness’、‘Teamwork’、‘Innovation’的基本潜在能力的人才。LX Semicon将‘人’视为最重要的资源，力争通过吸引这类人才，引领半导体产业的发展。



### 评估及薪酬体系

LX Semicon的目标是达到对内、对外均有竞争力的薪酬水平，公司欲提供基于绩效的公平的个人薪酬，从而提高成员的工作沉浸度。此外，每年还实施个人评估，结果会体现在培养晋级中。

- 基本年薪 | 按照人事评估的年薪制发放固定工资
- 奖金 | 为通过执行研发项目、核心课题助力创造业务绩效的人，随时/定期发放的奖励性薪酬
- 绩效工资 | 结合公司和个人绩效，发放经营业绩产生的收益

### 人力现状

LX Semicon优先确保人员结构的多样性和优秀人才，以积极应对半导体产业的快速增长和变化，并推动可持续增长。

#### 各年龄段成员现状

分类	单位	2019	2020	2021
未满30周岁		223(22%)	216(21%)	307(24%)
30周岁以上，未满50周岁	名(%)	737(73%)	759(74%)	888(70%)
50周岁以上		48(5%)	51(5%)	77(6%)
总计	名	1,008	1,026	1,272

#### 各雇佣形态的成员现状

分类	单位	2019	2020	2021
正式员工	男性	836	838	1,008
	女性	154	167	229
合同工(非正式员工)	男性	10	12	21
	女性	8	9	14
成员总数	男性	846	850	1,029
	女性	162	176	243
总计		1,008	1,026	1,272

### 成员多样性

LX Semicon提供援助，确保有能力的女性人才发挥能力，发展成为领导者。另外，为了不让女性成员因怀孕、生产等原因中断经历，为了强化力量，除了制度上的支援外，今后将展开多样的努力。

#### 女性成员现状

分类	单位	2019	2020	2021
女性管理人员*		3(0.3%)	6(0.6%)	3(3%)
女性高级管理人员*	名(%)	0(0%)	0(0%)	1(0.4%)
新聘用		49(5%)	27(29%)	85(35%)
女性成员总数		162(16%)	176(17%)	243(19%)

\* 以正式员工为准

此外，本公司还尊重成员的多样性，如：性别、种族、残疾、价值观和品位，尊重彼此的经验和想法差异，确保成员发挥最佳实力，共同创造更美好的未来，并努力进行制度方面的改进。

#### 成员多样性现状

分类	单位	2019	2020	2021
残疾人		17(2%)	17(2%)	21(2%)
国家功勋人员	名(%)	4(0.4%)	4(0.4%)	4(0.3%)
外国人		17(2%)	13(1.3%)	14(1%)

### 福利

LX Semicon为实现员工身心健康，平衡好工作与生活，运行涵盖庆吊、灾害、医疗费用、学费、住宅贷款、选择性福利等内容的各种福利制度。

Family Care	Health Care	Refresh Care
<ul style="list-style-type: none"> <li>• 低息住宅资金贷款</li> <li>• 子女学费援助</li> <li>• 庆吊援助(庆吊休假及庆吊金)</li> <li>• 丧助服务</li> <li>• 长期工作奖励</li> <li>• 产假及幼儿期工作制度(含男性)</li> </ul>	<ul style="list-style-type: none"> <li>• 员工医疗费援助</li> <li>• 本人/配偶综合体检(年满35周岁以上)</li> <li>• 加入团体意外险</li> <li>• 运营健身房</li> <li>• 运营班车(考虑工作地点/交通特性)</li> </ul>	<ul style="list-style-type: none"> <li>• Refresh夏季休假</li> <li>• 生活研修院/公寓式酒店</li> <li>• 发放可选福利积分</li> <li>• 同好会/交友会援助</li> <li>• 每5年提供安息假</li> <li>• 体育票券援助(棒球、足球)</li> </ul>

#### 母性保护制度

LX Semicon运营母性保护制度，旨在为员工的妊娠、分娩、育儿等提供援助。公司积极努力的实验该项制度，旨在追求胎儿的健康分娩，并根据《劳动基准法》和《男女就业平等和支持工作·家庭平衡法》，保护母性保护对象，即孕·产妇等育龄女性。

#### 再就业援助服务

LX Semicon根据禁止就业年龄歧视和促进老年人就业法的规定，从50岁以上且工作1年以上的员工中，选出因达到退休年龄或因经营需要被迫离职的渴望再就业人员，为其提供以下三种服务之一，即‘职业设计’、‘就业安置’、‘就业和创业教育’服务。2022年，选出6名劳动者(正式员2名，短期合同工4名)，并计划开展相关方面的教育。

人才培养

LX Semicon看重每位成员的发展, 为其提供各种能力提升机会。公司竭力培养未来引领全球市场发展的人才, 为成员提供可最大化激发自身潜力的体系化领导者培养计划、各职级基本能力提升教育、培养各领域专家的专业职务教育和全球能力提升教育。



领导者培养

LX Semicon提供教育和辅导计划, 以确保领导人能够适时发展不同职级阶段所需的领导能力。在组织负责人教育方面, 开展有关各种领导构成要素的定期教育, 以确保为组织运营和业绩创造提供实际帮助, 而在预备领导者教育方面, 则提前开展发挥未来组长角色所需的领导能力方面的教育。此外, 还开展一对一和小组辅导计划, 以确保领导者可在自我省察的基础上提升领导能力。

基本能力提升教育

LX Semicon积极开展基于核心价值观的各职级基本能力提升教育。在新入职员工和有经验的入职员工的入门教育方面, 则通过组织理解和相互交流, 开展入职员工教育, 帮助其成功完成新员工入职培训。在职级教育方面, 根据职级顺利发挥角色所需的能力, 并开展提升相关能力的教育。此外, 还面向全体成员开展旨在内化核心价值观的教育。

培养各领域专家的专业职务教育

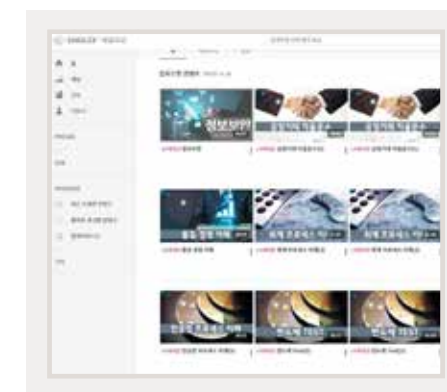
LX Semicon构建研发、营销·市场、质量等各个领域的职务教育体系, 开展符合成员能力和需求的各种职务教育。尤其, 为了培养专门从事半导体设计的研发人才, 公司还要求新入职员工利用一个半月的时间完成工作中所需理论和实习方面的教育。此后, 公司还开展旨在提升成员职务领域专业性的职务教育, 并确保每位成员都能成长为半导体专家, 提供相应的支持。

提升全球能力

LX Semicon在扩大全球业务的同时, 还支持开展各种旨在提升成员全球能力的培育活动。公司还将开展旨在提升外语能力的各种语学援助计划, 在派遣驻外人员(Foreign Service Employee, FSE)上任前, 提前对其开展提升在当地的适应能力的教育。此外, 公司还积极助力培养法人人才, 如: 针对海外法人提供定制型HRD活动方面的援助。

建设日常学习文化

除正规教育外, 公司还以各种方式提供旨在活跃日常学习的支持。公司还将职务教育和新入职员工教育等方面的授课内容制作成视频内容后, 上传到线上学习平台, 以确保成员可以随时随地自由学习。此外, 还通过公司内部学习社团制度提供援助, 确保成员分享并利用特定主题的相关知识。除此之外, 公司还提供职务能力方面的相应支援, 确保员工需要提升职务能力方面的教育时, 允许其与组织负责人协商后自由参与, 并确保成员通过学习体验个人的发展。另外, 公司还运营公告栏, 确保员工可通过公司内部网, 自由分享职务教育、研讨会等各种公司内部外的教育信息。



实施基于元宇宙的教育

2021年, 新冠肺炎疫情的扩散导致线下教育无法正常进行, 因此, 为增进新入职员工对公司和工作的理解并快速适应, 公司开展了基于元宇宙的线上教育。通过此教育, 参与者能够在等同于线下教育的元宇宙环境中获取各种教育内容, 教育效果也通过参与者的沟通得以提升。未来, LX Semicon为提高员工的教育可达性, 还计划扩大应用元宇宙和线上平台的教育计划。



### 优质的工作环境和健全的组织文化

LX Semicon立足于LX经营哲学，建设健全的组织文化，发挥引领变化的作用，并努力最大化组织能力，以创造业务业绩。此外，公司还将通过遵守法律·法规原则，建立成员间之间的伙伴关系，持续努力实现共同发展。

核心价值	客户第一	尊重成员及共同成长	勇闯巅峰的挑战
<b>LX Semicon 共同行为模式</b>	以客户为中心 视为客户决策的首要标准	相互尊重 善待每一位成员	全新尝试 不畏惧失败，以更好的方式不断挑战
	快速/准确应对 分析客户需求，予以快速/准确地应对	促进发展 不断促进，以提升/发展个人竞争力	强力执行 竭力执行既定目标，在竞争中获胜
	引领客户 发挥引领作用，确保客户创造更优价值	沟通/乐趣 激活开放式沟通，创造愉快的工作氛围	追求第一 在业务执行过程和结果方面，始终追求第一

### 工作方式的改进

**弹性工作制及居家办公 | LX Semicon**为了提高工作效率及生产效率和保障成员的工作和生活的均衡，必须遵守法律工作时间，实行着弹性工作制和居家办公。弹性工作制运营的是以4周为单位的选择性工作时间制，其不受每天8小时的工作限制，而是以单位期间(即每周40小时)为准，运营自由的上·下班和劳动时间。远程办公(Remote work, 居家办公)以成员自主计划和执行工作的自律性基础运营，其采用的是运营方式，可确保组织负责人和成员如面对面工作般随时沟通。

**自由着装制 | LX Semicon**运行自由着装制，尊重成员的服装自由性和多样性。将全天指定为‘休闲日’，允许成员根据自己的个性和品位穿衣打扮。

**运营说.实.话会议 (听取VOE) | LX Semicon**运营每月正式向组织负责人介绍公司内部VOE，并探讨改进方法的‘说.实.话.会议’。‘说.实.话.会议(实际想说的话)’召开之前，CA会听取各组织的VOE，并审查在此过程中发现的成员信访问题，必要时还会提出适当的解决方案。此外，还以组织为单位，与CA分享组织内部的信访问题和氛围，并综合选出要在‘说.实.话.会议’上探讨的议案。‘说.实.话.会议’结束后，CA协议会将针对会议结果进行探讨(如：分享优秀的文化运动，分享组织内部的VOE和信访内容)，确定需要在全公司范围内处理信访问题的议题，并在CHO主管下做出有关信访的决策。公司通过这种方式，听取成员对工作方式改进项、职场内排挤、工作时间方面的意见，努力建设更健全、更先进的组织文化。

**Harmony 1+1 | LX Semicon**运营Harmony 1+1计划，旨在增进组织间对彼此工作的理解并强化合作体制。通过这种方式，改善组织间界限不明确的合作R&R，并建立相互协商的工作守则，努力解决组织间的内部问题。

**没有领导的一日计划 | LX运营**一项可提升组织成员工作自主性和能力的计划。根据本节目对全公司组织长(负责人、室长、组长)每月支援1次休假，通过疲劳恢复的时间调整工作状态，让成员们体验到工作中的责任感和自律性。

### 建设愉快的职场

**运营CA(Communication Agent)办事处 | LX Semicon**运营负责公司内部‘沟通’的CA协议会，旨在积极听取成员的信访内容和意见事项。尤其，还创建保护匿名性的一对一KakaoTalk账户，确保成员可以自由发表意见。CA凭借这种方式与相关部门探讨成员们的意见，缓解组织内部的矛盾，并确保更有效的沟通提供相应援助。此外，公司还运营线下公告栏，旨在开设与成员分享公司内部消息、福利制度等内容的‘沟通空间’。除此之外，公司还通过‘沟通专家’、“一杯专家”的CA标识，全面负责成员的烦恼咨询，并为缓解员工因对公司内部不满而产生的压力提供援助。

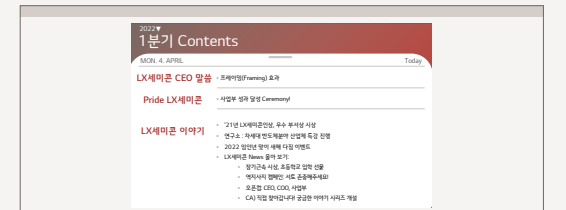
**CA新闻报刊发行 | 传达CA**每月面向全体成员举办的各种文化活动，并开展旨在改善意识的各种运动。此外，还发行旨在了解各部门主要工作和方向的‘奇闻异事’，以增进对各部门所开展的各项工作的理解。



**与CEO进行开放式沟通(CEO Open Communication) | LX Semicon**为激活公司内部的沟通机制，设定与CEO进行开放式沟通的时间。其以预征官方问题和实时问答的方式运行，努力听取成员的意见，并有效传递经营信息。



**LX Semicon新闻报刊 | LX Semicon**每个季度都会整理出全公司的主要业绩和消息，并通过公司内部公告栏传达给成员。传达的主要内容包括CEO致辞、各部门的重要业绩等各种公司内部消息。



**运营组织沟通心理咨询计划 | LX Semicon**运营心理咨询室集体计划，旨在确保组织内部的有效和顺畅沟通。该项计划实施增进部门内部的沟通的基本人际关系导向行为检测(FIRO-B)，以确保其理解彼此的心理需求，并利用性格类型测试(MBTI)，为增进对彼此的了解并达到相互尊重提供支持。此外，还通过气质和性格测试(TCI)，分析组织领导者的内心状态和成员的心理状态，并为提升其能力提供援助，确保与部门成员建立共识，积累友好感。除此之外，LX Semicon还运营成员专用的公司内部咨询室‘The同感’，为员工缓解工作压力和人际关系问题提供援助。



## 社会贡献

随着企业社会责任需求的增加，LX Semicon在所有经营活动中，持续开展创造社会价值的活动。公司谋求可持续发展，赢得利益相关者的信任，追求与地方社区实现共赢，同时，还积极推动与地方社区相关的社会贡献活动。未来，LX Semicon还将制定与企业战略和愿景相关的社会贡献活动体系，推动更有效、更系统的社会贡献活动，创造优质的社会价值。

### 社会贡献 推进方向

LX Semicon基于Better Future with our Community(携手地方社区共创更美好未来)的社会贡献推进方向，以LX Semicon园区所在的大田、首尔(良才、江南)为中心，本着真诚性、持续性、自发性参与的原则，开展旨在促进未来世代和残疾人的成长，及振兴残疾人体育的援助活动。此外，公司还开展各种社会贡献活动。

#### 支持未来世代和残疾人

**支援地区儿童(援助新冠肺炎)** | 为援助因新冠肺炎而经历艰难时刻的地区儿童，LX Semicon专门为大田儿童福利设施和良才地区的弱势群体儿童传递笔记本电脑和学习文具用品，确保其正常参与线上课程。尤其，相较于福利设施内的学生人数，智能设备严重短缺，因此，考虑到学生们参与线上课程面临的困难，为其提供了笔记本援助。除此之外，每年的5月儿童节，公司还会捐赠玩具套装。

**大学生奖学金援助** | 为挖掘半导体设计领域的人才，培养相关专家，LX Semicon自2019年起，每年都会为半导体设计相关专业的大学生和研究生提供奖学金援助。通过产业通商资源部主办的‘韩国半导体设计大赛’，培养半导体设计领域大学生及研究生的设计能力，并为提出创意的团队提供奖学金援助。公司凭借这种方式，为优秀人才进入半导体行业提供基础。

**残疾人体育援助** | LX Semicon为振兴残疾人体育提供援助，同时，还援助选手团队，以扩大根基。每位选手都代表LX Semicon活动，公司还为其训练及相关事项提供援助。

项目名(名)								
射击	台球	硬地滚球	乒乓球	保龄球	赛艇/滑冰	羽毛球	橄榄球	
2	4	4	2	3	1	3	1	

#### 成员参与

**零钱工资去零捐赠** | LX Semicon自2019年起，以有意参与的成员为对象，开展扣减其月工资零头的‘去零’活动。本项活动收集月工资中不足1,000韩元的零钱后，予以捐赠。凭此活动筹集的基金，被用于反映LX Semicon成员需求的社会贡献活动中。

**成员志愿服务活动** | LX Semicon自2019年起，通过成员的自愿参与，陆续开展了送餐志愿服务活动、煤球分享和泡菜腌制参与活动等。此外，2021年考虑到新冠疫情状况，公司以非面对面方式，为大田和首尔的弱势儿童捐赠了LX Semicon成员亲手设计制作的块状笔筒、安全钥匙圈和口罩带。



**援助地方社区** | 2022年，为援助庆北蔚珍和江原三陟地区因山火而蒙受的损失，LX Semicon携手LX控股和5家附属公司，共捐赠价值5亿韩元的物资。

## 风险管理

LX Semicon构建风险管理体系，旨在管理全公司的风险。此外，公司还制定针对内外部产业相关风险的系统化管理体系，尽早识别所有业务中的潜在风险，持续开展风险预防活动。同时，还实施定期监控，构建并运营与相关部门的合作体系，以确保发生风险时能够立即予以应对。

### 风险管理

LX Semicon实施风险管理(Risk Management)，旨在管理可能对整个经营活动造成恶性影响的重大且无法预测的事件事故、严重的误解和谣言的发生。尤其，公司还努力预防可能致使企业蒙受巨大损失的一系列事件、事故(如：向外泄露时，有损企业形象，造成财务损失)的发生，并及时予以应对。



### 风险管理流程

LX Semicon对风险类型进行分类，以应对各种风险的发生可能性，并计划凭借风险管理的系统化应对，进行定期监控，以确保发生情况时，可立即采取措施，防止再次发生。



## 合规经营

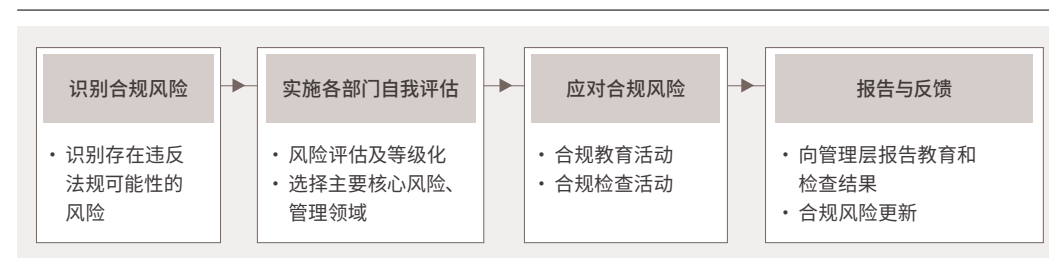
LX Semicon将合规视为最大化企业存在价值和保持其持久性的必要因素，自2019年起，公司还构建·运营合规风险管理体系，以全面履行作为国际社会的一员的 社会责任。此外，公司还开展各种提高员工对合规经营的认识的计划，如：合规教育，发送公平交易内部通讯。

### 合规风险管理活动

#### 合规风险管理

LX Semicon基于合规风险管理体系，针对采购·物流·营销及市场·质量·研发·人事·环境安全·工作支持·经营管理的9个风险管理领域的59个风险，预先管理合规风险。公司还定期提前识别合规风险，实施各部门自我评估，分析相关合规风险的危险度，并以此为基础，导出与公司业务密切相关的主要风险管理领域。此外，公司每年还检查是否遵守合规管控标准，并实施合规管控体制有效性评估，通过向董事会报告结果，确保合规风险管理体系的切实运营。

#### 合规风险管理流程



#### 公司全体员工合规教育

LX Semicon通过合规风险管理活动，保护公司和员工免受各种法律危险，并努力建立遵守法规的文化，作为检查合规风险·教育预防活动的一环，还以公司全体员工为对象实施全员合规教育。

#### 公司全体员工线上合规教育现状

(单位: 名)

预防产业技术泄露  
结业人数 **822**

禁止侵犯商业秘密  
结业人数 **815**

#### 选任合规支援人员

LX semicon是为确保在遵守法律的基础上，促进工作执行的公平和透明性并实现有责任的合规经营，制定了合规管制标准，并选任合规支援人员，对公司和员工是否遵守所有法律、管制规定、内部政策和规定进行检查。

#### 合规介绍资料分发活动

LX Semicon为了帮助职员们理解合规性，提高守法意识，于2022年5月发放了‘合规介绍资料’。整理了合规的定义及合规风险管理活动介绍、违反合规的事例等内容，同时介绍了合规风险管理领域的相关法令，防止职员们在执行业务的过程中发生违反法规的行为。

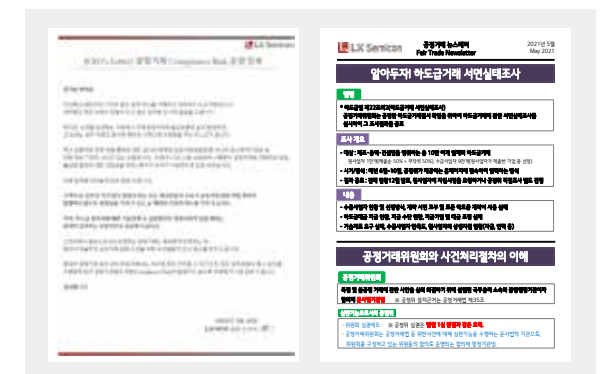
### 合规风险管理领域



### 建立合规经营文化

#### CEO致辞/公平交易内部通讯

LX Semicon每月分发一次公平交易内部通讯，内容涵盖公平交易制度的目的和公平交易相关管制规定动向，旨在努力提高员工对公平交易的认识，并防止违反相关法律管制规定的案例发生。



#### 公平交易自律遵守工作指南

LX Semicon制定了旨在遵守公平交易相关法规的‘公平交易自律遵守业务指南’。LX Semicon基于相关工作指南，提前预防违反公平交易相关法规而对公司、成员造成的不利影响，并在公平竞争和交易的基础上，努力与客户和合作公司建立信任关系。



## 治理结构

LX Semicon运营董事会，旨在确保治理结构的透明性和健全性。尤其，董事会遵守法令或章程的规定事项，并就通过股东大会委任的事项、公司经营方面的基本方针及业务开展方面的重要事项进行决策，还提供支持，以确保管理层能够做出适当的决策，发挥牵制和监视作用。同时，LX Semicon还通过以董事会为中心的责任经营，保护股东权益，增强董事会的独立性、透明性、专业性和多样性。

### 董事会 组成现状

LX Semicon董事会由6名董事组成，其中包括2名内部董事，1名其他非常务董事，及3名外部董事，董事会以独立性、多样性、专业性为标准，进行综合判断并任命，不存在基于性别、种族、宗教、政治等其他文化背景的歧视。董事会就法令或章程规定的事项、股东大会的委任事项、企业经营基本方针及业务执行方面的重要事项进行决策。此外，有关董事会运营规定中未被规定为董事会附议事项的业务执行事项，则委托代表理事发挥监督董事职务执行的角色。

(以2021.12.31为准)

姓名	角色	主要履历	任期	备注
孙保翼	代表理事/董事长	MIT(硕士) LG电子CTO SIC中心主任	3年(连任1次)	财务委员会
崔圣官	内部董事/CFO	延世大学经营系 (株)LG财经组部长	3年(连任1次)	财务委员会
卢填绪	其他非常务理事	MIT(硕士) LG电子战略领域副社长	3年	-
韦勋宇	外部董事/审计委员长	UCLA经营学(博士) 现任淑明女子大学经营系教授	3年	审计委员会
尹日求	外部董事/审计委员	Georgia Tech(博士) 现任延世大学工科大学电气电子工程系教授	3年(连任1次)	审计委员会
辛英洙	外部董事/审计委员	首尔大学电子工学系(博士) 现任KAIST电气与电子工学系教授	3年(连任1次)	审计委员会

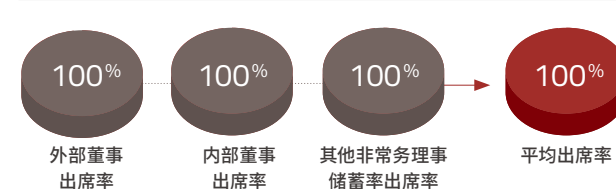
### 运营董事会

董事会分别运营每季度召开一次的定期董事会和单独召开的临时董事会。定期董事会主要审批各季度的财务指标、召集定期股东大会等，临时董事会则在发生紧急事件时随时召开。召集董事会时，根据章程第39条和董事会规定第7条召集，且至少提前3天，以书面、电子文件、口头方式告知各位董事会议时间、地点和议案事项。此外，各位董事认为业务执行方面有必要时，可提出披露议案和事由及召集董事会的要求。以2021年为准，共召开7次董事会，会上进行了审批和报告。此外，董事会出席率方面，内部董事和外部董事均保持100%的董事会出席率，在重要决策和战略判断过程中，每位董事均有出席，并带着身为董事会一员的责任感，负责董事会的运营工作。

#### 董事会活动 (以2021年为准)

举办	审批事项	报告事项
7次	21件	7件

#### 出席董事会 (以2021年为准)



### 董事会任命

LX Semicon通过股东大会任命董事，在股东大会上通过董事会选择即将任命的董事候选人。尤其，在董事任命方面，如有依据相关法规的股东提案，董事会则会在合法范围内，将其作为议案提交到股东大会。本公司以2021年为准，资产总额不足2万亿韩元，因此，无设立外部董事候选人推荐委员会的义务，在任命外部董事方面，为确保公正性和独立性，需经过内部的严格审核，且最终由股东大会任命外部董事。此外，为保障外部董事能够独立开展工作，董事任期、任命标准等主要事项在章程中均有体现。除此之外，为应对瞬息万变的经营环境变化，在组建董事会时还充分考虑专业性和经验，以确保能够针对经营方面的主要事项进行适当审议。因此，外部董事由财务、IT等各领域的专家组成，在选择过程中，不设国籍、性别等方面的限制。经任命的外部董事则基于客观性和专业性，从多个角度讨论董事会议案，必要时还提出相关意见，发挥牵制作用。

#### 董事会任命标准

	<b>独立性</b>	从事公司常务方面工作的人与公司最大股东和公司存在重要利益关系的人曾过去两年内任职的成员等，限制其参与外部董事活动
	<b>透明性</b>	所有董事均通过股东大会决议任命
	<b>专业性</b>	选择具备经营·经济·会计·法律·技术·可持续经营方面的专业知识或经验丰富的人，担任外部董事候选人
	<b>多样性</b>	选择候选人时，不设宗教、种族、性别、国籍·地区、专业领域等方面的限制。

### 董事会内部委员会的运营及活动

LX Semicon运营董事会内部委员会，旨在提高治理结构的透明性并提高专业性。其中，管理和监督的审计委员会全员均为外部董事，以确保独立性和公正性。此外，财务委员会主要针对董事会的委任事项及日常财务事项的议案进行审议/决议。2021年共召开7次委员会会议，共就13项议案进行了审议和报告。董事会人员的出席率方面，内部/外部董事出席率均达到100%，且每年通过业务报告透明披露决策事项及是否出席。

#### 董事会下设委员会

分类	设立目的及权限
审计委员会(3名外部董事)	审计包括财务状况在内的所有公司业务
财务委员会(2名内部董事)	董事会委任事项及日常财务事项审议与决策

### 董事会援助组织

LX Semicon单独运营援助职务履行的组织，以确保外部董事能够有效履行职务并提高专业性。CFO下设的金融/IR组主要针对业务执行方面所需的请求事项提供援助，以确保董事会及下设委员会的有效运营。此外，还举办旨在提升董事会能力和专业性的讲习班、研讨会教育等，负责制定相关管理日程方面的工作。

### 审计独立性

董事会下属的审计委员会全部由社外部董事组成，根据相关法令及章程确保独立性，履行职责。还有作为代表理事直属机构，另外运营经营诊断/改善负责组织，努力将国内外利害关系人的影响最小化。公司还运营网上申报服务(网页、企业内部网)，确保当成员发生腐败事实、利用职权提出不当要求等问题时，能够以非公开的方式举报相关事实。此外，责任部门则行使审计委员会的审计权限，并支持内部会计制度的评估工作。

### 董事会绩效评估及薪酬

内部实施对董事会的评估，且为确保评估的公正性，制定会议出席率、贡献度、独立性等明确的内部评估标准，实施绩效评估时，则综合考虑产业理解度、专业性等因素。薪酬方面，则是在股东大会核准的董事薪酬总额度内，向所有外部董事发放相同的金额。

#### 董事会薪酬现状

(以2021年为准)

分类	单位	工资	奖金	总额	人均
CEO	百万韩元	968	404	1,374	-
外部董事	百万韩元	-	-	216	72

### 管理层薪酬体系

LX Semicon在管理层的评估和薪酬方面，以董事会核准的执行高管人事管理规定为基础，综合考虑KPI、经营指标、角色、贡献度等因素后发放绩效薪酬。奖金方面，通过对上一年度公司的销售额、营业利润等构成的计量指标和核心课题进行评估，及对追求未来发展的中长期预期事项实现程度等非计量指标进行综合评估，在考虑其在创造业绩方面的经营贡献度后予以发放。但，当违反公司规定或使公司蒙受损失时，奖金则会减少或不予发放，并要求其对经济业绩负责。

### 加入高管赔偿责任险

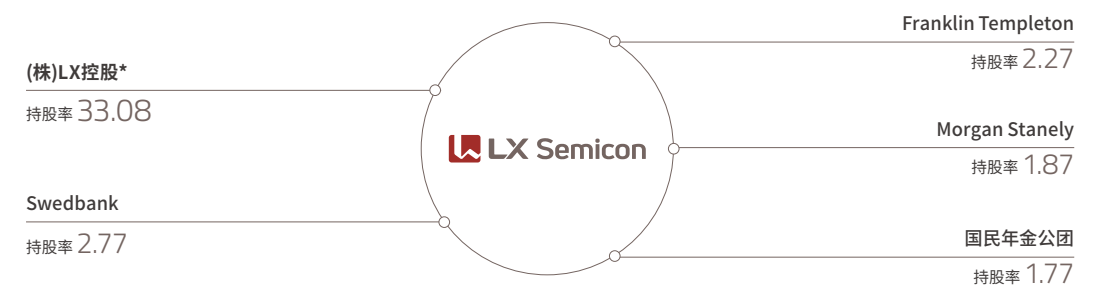
为保护股东权益，减轻因企业运营发生的经营风险(团体上诉、赔偿责任等)而造成的企业形象受损及财政负担，公司要求包括代理理事在内的管理层加入“管理层赔偿责任险”，以提前预防金融破产等不确定性。

### 股份及资本结构

原则上，LX Semicon的股票没有优先股，仅由普通股组成，每股具有1票表决权。以2021年12月31日为准，被授予表决权的股份共计16,264,300股。

#### 股东现状

(以2021.12.31为准)



股东名	持股数	持股率
(株)LX控股*	5,380,524	33.08
Swedbank	450,000	2.77
Franklin Templeton	368,984	2.27
Morgan Stanelly	304,390	1.87
国民年金公团	288,601	1.77

\*最大股东

### 保护股东权利

LX Semicon适时诚实申报资本市场法和披露条例规定的披露义务事项，以保护股东权利并保障知情权。尤其，在2021年1月召开的第25届定期股东大会上，还通过并采用商法第368条之4的电子投票制度，以支持股东表决权的顺利行使。此外，还本着提升股东价值的基本原则，在可分红的利益范围内，考虑投资、财务结构、国内外经营环境等因素后确定如何分红，以达到促进公司发展的目的。

# Appendix

- 054 可持续经营数据
- 062 LX Semicon人权宣言
- 064 GRI Standards Index
- 068 重大性评估
- 070 Management Approach
- 074 利益相关者参与
- 076 第三方查证意见声明书

## 可持续经营数据

### LX Semicon财务业绩创造及分配

2021年销售额	18,988 亿韩元	2021年营业利润	3,696 亿韩元
----------	------------	-----------	-----------

### 财务业绩(合并标准)

分类	单位	2019	2020	2021
销售额		867,122	1,161,896	1,898,846
销售成本		654,231	865,870	1,240,353
销售总利润		212,891	296,026	658,493
销售费用及管理费用		165,636	201,799	288,871
营业利润		47,255	94,227	369,622
金融收益	百万韩元	3,909	2,806	4,111
金融费用		456	1,252	2,999
其他营业外收益		3,602	10,840	20,909
其他营业外费用		7,422	15,706	10,967
扣除法人税前的纯利润		46,888	90,915	380,676
法人税费用		8,349	18,386	84,252
当期净利润		38,539	72,529	296,424

### 销售/营业利润

分类	单位	2019	2020	2021
销售	单独	867,122	1,161,896	1,898,846
	合并	867,122	1,161,896	1,898,846
营业利润	单独	46,811	93,723	368,630
	合并	47,255	94,227	369,622

### 经济数据

#### 董事会运营现状

分类	单位	2019	2020	2021
召开董事会	次	7	7	7
董事会议案审议	批准	11	12	21
	报告	7	8	7
董事会出席率	公司内部	100	100	100
	公司外部	93	100	100
	其他非常务	80	50	100
	全部	91	89	100

#### 最高决策机构及下设委员会的组成

分类	单位	2019	2020	2021
常任或非常任	名	1	1	2

#### 薪酬政策

分类	单位	2019	2020	2021
工资	CEO	534.3	538.2	968
奖金	CEO	174.2	89.7	404
总额	CEO	708.5	627.9	1,374
	外部董事	175	207	216
人均		211	235	418

#### 全球据点

分类	地区	分类	地区
总公司	韩国-首尔	分公司	印度-班加罗尔
	韩国-大田		中国-南京
	美国-圣克拉拉		中国-深圳
法人	日本-东京	联系办事处	中国-武汉
	中国-北京		中国-重庆
	中国-成都		台湾-新竹
			合计

\*以2021年为准

## 经济数据

### 各地区销售

分类	单位	2019	2020	2021
韩国		699,468	495,043	465,128
中国		159,318	515,437	825,043
越南		-	123,382	415,856
台湾	百万韩元	-	13,327	163,129
日本		4,998	9,345	26,188
其他		3,338	5,362	3,502
合计		867,122	1,161,896	1,898,846

### 利益相关者经济性及分配

分类	单位	2019	2020	2021
成员(工资及奖金、退职工资及福利费用)		38,761,784,522	53,685,837,638	74,370,444,626
股东/投资者(股息及利息费用)	韩元	13,751,056,433	13,707,214,744	22,125,100,320
政府(法人税)		8,349,065,922	18,386,320,992	84,252,328,037

### 政府补贴受惠实绩

分类	单位	2019	2020	2021
投资支持、研发支持、其他支持等	百万韩元	200	70	40

### 研发投入金额

分类	单位	2019	2020	2021
研发费用	亿韩元	1,000	1,209	1,714
研发费用占销售额的百分比	%	11.5	10.4	9.0

### 主要隶属团体

韩国半导体协会
联合国全球契约(UNGC)

## 环境数据

### 组织能源使用量

分类	单位	2019	2020	2021
汽油		11.25	30.70	39.37
柴油		0.33	0.11	0.13
城市煤气	TOE	144.90	190.72	198.70
电		1,046.28	1,590.51	1,468.77
能源使用总量		1,202.76	1,812.04	1,736.97

### 能源密集度

分类	单位	2019	2020	2021
能源使用总量	TOE	1,202.76	1,812.04	1,736.97
销售额	百万韩元	867,122	1,161,896	1,898,846
能源密集度	TOE/百万韩元	0.0014	0.0016	0.0009

### 温室气体排放量(Scope 1, 2)

分类	单位	2019	2020	2021
温室气体直接排放量(Scope 1)		338	477	528
温室气体间接排放量(Scope 2)	吨CO <sub>2</sub> eq	2,134	3,238	3,052
总计(Scope 1 + Scope 2)		2,472	3,715	3,580
排放密集度(基本单位)	吨CO <sub>2</sub> eq/(百万韩元)	0.0028	0.0032	0.0019

\* 范围：韩国大田园区, 良才园区

\* Scope 1: 换算法人车辆(柴油、汽油), 城市煤气(LNG)使用量

\* Scope 2: 电力使用量

\* 排放系数: 利用韩国电力公社CO<sub>2</sub>计算器

### 废弃物排放量

分类	单位	2019	2020	2021
一般废弃物	吨	6.8	6.8	7.7

\* 范围：韩国大田园区

### 各供应源的用水流入量

分类	单位	2019	2020	2021
自来水	m <sup>3</sup>	32,886	29,210	29,274
地下水		不使用	不使用	不使用

### 违反环境法规现状

分类	单位	2019	2020	2021
罚金的财务价值	百万韩元	0	0	0
非金钱制裁件数	件	0	0	0

## 社会数据

## 各年龄段成员现状

分类	单位	2019	2020	2021
未满30周岁		223(22%)	216(21%)	307(24%)
30周岁以上, 未满50周岁	名(%)	737(73%)	759(74%)	888(70%)
50周岁以上		48(5%)	51(5%)	77(6%)
合计	名	1,008	1,026	1,272

## 各职级成员现状

分类	单位	2019	2020	2021
社员职级	男性	575	541	594
	女性	140	150	202
	小计	715	691	796
管理人员职级	男性	252	288	402
	女性	14	17	26
	小计	266	305	428
高管以上	男性	9	9	12
	女性	0	0	1
	小计	9	9	13

## 各雇佣形态的成员现状

分类	单位	2019	2020	2021
正式员工	男性	836	838	1,008
	女性	154	167	229
合同工(非正式员工)	男性	10	12	21
	女性	8	9	14
成员总数	男性	846	850	1,029
	女性	162	176	243
合计		1,008	1,026	1,272

## 自愿退职人员人数及退职率现状

分类	单位	2019	2020	2021
未满30周岁	名	15	23	43
	%	1.5	2.24	3.38
30-50岁	名	51	56	54
	%	5	5.45	4.24
超过50岁	名	0	6	3
	%	0	0.58	0.23
自愿退职人员人数(合计)	名	71	85	100

## 聘用及离职现状

分类	单位	2019	2020	2021
各年龄段新聘用人数	未满30周岁	108	57	144
	30-50岁	55	38	173
	超过50岁	3	5	11
各年龄段新聘用成员的比例	未满30周岁	10.7	5.6	11.3
	30-50岁	5.5	3.7	14
	超过50岁	0.29	0.48	0.86
不同性别的新聘用成员总人数	男性	117	73	243
	女性	49	27	85
不同性别的新聘用成员比例	男性	11.6	7.11	19
	女性	4.9	2.6	6.6
新聘用现状	合计	166	100	328
各年龄段离职成员总数	未满30周岁	15	23	43
	30-50岁	51	56	54
	超过50岁	0	6	3
各年龄段离职成员比例	未满30周岁	1.5	2.24	3.38
	30-50岁	5	5.45	4.24
	超过50岁	0	0.58	0.23
不同性别的离职成员人数	男性	51	69	74
	女性	15	16	26
不同性别的离职成员比例	男性	5.05	6.72	5.81
	女性	1.19	1.55	2
离职现状	合计	66	85	100

## 治理结构及成员多样性

分类	单位	2019	2020	2021
董事会组成比例	男性	100	100	100
	女性	0	0	0
残疾人		17(2%)	17(2%)	21(2%)
国家功勋人员	名(%)	4(0.4%)	4(0.4%)	4(0.3%)
外国人		17(2%)	13(1%)	14(1%)

## 女性成员现状

分类	单位	2019	2020	2021
女性管理人员*		3(0.3%)	6(0.6%)	3(0.2%)
女性高级管理人员*		0(0%)	0(0%)	1(0.4%)
新聘用	名(%)	49(5%)	27(29%)	85(35%)
女性成员总数		162(16%)	176(17%)	243(19%)

\* 以正式员工为准

## 社会数据

### 残疾人工作现状

分类	单位	2019	2020	2021
残疾人劳动者人数	轻症	3	3	3
	重症	14	14	18
	全部	17	17	21
雇佣率	%	1.69	1.66	1.65

### 育儿假使用现状

分类	单位	2019	2020	2021
使用育儿假的成员总人数	男性	7	6	6
	女性	14	10	10
休完育儿假后返岗的成员总人数	男性	5	2	6
	女性	9	3	6
休完育儿假后返岗的成员中工作满12个月的成员总人数	男性	4	1	2
	女性	6	2	3
享受育儿假的成员返岗率	男性	71	33	100
	女性	64	30	60
休完育儿假后返岗的成员中工作满12个月的成员比例	男性	80	50	33
	女性	67	67	50

\* 以育儿假结束的时间点为准计算数据

### 成员法定义务教育进修时间及人数

分类	单位	2019	2020	2021	
改善职场内对残疾人的意识教育	教育进修时间	小时	995	980	1,262
	教育进修人数	名	995	980	1,262
产业安全保健教育 <sup>1)</sup>	教育进修时间	小时	23,832	24,096	30,072
	教育进修人数	名	993	1,003	1,253
预防职场内性骚扰教育	教育进修时间	小时	995	1,013	1,262
	教育进修人数	名	995	1,013	1,262
信息安全教育	教育进修时间	小时	3,060	3,240	3,723
	教育进修人数	名	1,020	1,080	1,241

\* 以2021年第4季度为准

\* 根据成员性别及雇佣形态的数据预计2023年公开

1) 产业安全教育课程中, 包含预防应对职场内性骚扰的教育内容

### 成员人均教育时间

分类	单位	2019	2020	2021
总教育人数	名	1,021	1,108	1,956
总教育时间	小时	57,609	20,874	36,362
总教育费用	亿韩元	15.3	8.7	11.6
人均教育时间	小时	56.4	18.8	18.5
人均教育投资费用	韩元	1,498,531	867,004	593,047

\* 2020年~2021年, 因新冠肺炎导致集体教育和面对面教育很难进行, 参与人数有所减少

\* 根据成员性别及雇佣形态的数据预计2023年公开

### 个人信息处理人员教育进修现状

分类	单位	2019	2020	2021
教育进修人数	名	35	48	48

\* 根据成员性别及雇佣形态的数据预计2023年公开

### 全公司正道经营教育进修现状

分类	单位	2019	2020	2021
教育进修时间	小时	1,698	292.5	1,409
教育进修人数	人数	1,132	195	939

\* 2020年: 面向组织负责人级别以上的员工进行

\* 2021年: 2021年面向50%的员工开展教育后, 2022年, 计划面向剩余的50%进行

\* 根据成员性别及雇佣形态的数据预计2023年公开

### 接受绩效评估的成员比例

分类	单位	2019	2020	2021
男性		100.0	100.0	100.0
女性	%	100.0	100.0	100.0
办公室工作人员		100.0	100.0	100.0

\* LX Semicon属于无生产基地的无晶圆厂企业, 因此, 公司将所有成员归类为办公室工作人员

\* 绩效评估对象不包括: 2021年下半年(7月1日以后)入职人员, 每年工作时间不足6个月的劳动者(产假、停职/复职人员等)

### 灾害发生现状

分类	单位	2019	2020	2021
产业灾害率	%	0.09	0	0
工伤发生件数	件	1	0	0

## LX Semicon人权宣言

为落实人权经营，LX Semicon将遵守世界人权宣言(Universal Declaration of Human Rights)、联合国全球契约(United Nations Global Compact)、联合国工商业与人权指导原则(UN Guiding Principles on Business and Human Rights)和国际劳工组织(International Labor Organization)核心协议、OCED尽职调查指南(OECD Due Diligence Guidance for Responsible Business Conduct)等与人权和劳工相关的国际标准和准则，忠诚实践作为企业公民的社会责任。

### 1. 尊重人权

尊重所有员工的人格，努力营造无精神或身体暴力、辱骂等非人道主义待遇和威胁的安全工作环境。

### 2. 禁止强制劳动

不得以不正当理由限制身体和精神自由(如：暴行、恐吓、威胁、监禁、贩卖人口、奴役劳动)或强迫员工从事违背其意愿的劳动。不得以雇佣条件为由要求转让个人身份证、护照或劳动许可证的原件，聘用时，签署以员工可理解的语言拟定的工作合同，并将其中一份提供给相关对象。此外，不得向员工索要与招聘相关的手续费。

### 3. 禁止童工

遵守各国和地区法规规定的最低雇佣年龄，一律禁止雇佣未满16周岁的童工(或当地的国家法律规定的儿童年龄标准较为严苛时，优先适用当地国家法律)雇佣未满18周岁的青少年时，不得分配安全保健上存在危害性的工作(包含夜班和加班)。

### 4. 遵守工作时间

遵守各国和地区法规规定的正规工作时间、加班工作时间和休息的相关规定，不得强行要求员工工作超过规定工作时间。所有加班工作均需征得工人的自愿同意，并依照各国和地区法规规定的标准发放加班津贴。

### 5. 防止歧视

为所有员工提供平等的招聘、晋升、薪酬和培训机会，禁止任何基于性别、年龄、种族、宗教、残疾、妊娠、婚姻状况及社会身份的歧视。此外，不容忍任何歧视行为，努力推广尊重多样性的文化。

### 6. 防止性骚扰和排挤

禁止职场内性骚扰、性暴力等一切造成性羞辱的行为，禁止利用职场内的职位或关系优势的任何形式的可造成身体、精神痛苦的一切骚扰行为。为此，LX Semicon开展预防职场内性骚扰和骚扰的教育，并不断改进防范损害的改进制度，扩大线上、线下渠道，确保任何人都可举报损害情况。发生损害时，立即保护受害人，给予适当惩戒并采取救助措施。

在LX Semicon，所有员工及合作公司成员都应得到其尊严和价值方面的认可，其有权在提供工作方面，追求幸福和自由。LX Semicon支持UN、ILO等劳工相关国际组织的人权和劳工标准，并遵守业务经营所在的所有国家和地区的劳工法。此外，公司还将努力保持、改善可确保所有成员持续追求幸福的优质工作环境。LX Semicon将与直接影响业务活动或受影响的所有利益相关者(如：员工、客户、合作公司)共享本方针，为改善认识和推广贡献力量。

### 7. 工资及福利

向所有员工发放的工资，均应超出各国家和地区劳动关系法规定的最低工资。

### 8. 有责任的矿物采购

采矿过程中发生的任何类型的侵犯人权或环境污染，LX Semicion均将其视为严重问题，为此，不使用直接或间接开来自刚果民主共和国，及包括其邻国地区在内的危险地区和受冲突的地区的矿物，如：3TG、钴等。此外，还应确认矿物原产地，如客户要求，则应披露相关信息。

### 9. 信息保护

LX Semicon透明执行所有业务交易，为此，实施与信息保护相关的教育。

### 10. 遵守法规

遵守各国和地区的劳动关系法规定的劳动条件标准，不提供低于这些标准的劳动条件。

除LX Semicon之外，LX Semicon还会支持LX Semicon的业务伙伴，以确保其能够实现人权经营，并承诺尽最大努力建立、推广人权经营。LX Semicon将始终基于人间爱尊重人类，发挥作为全球企业公民的责任意识，成为可为实现人类社会繁荣未来贡献力量的同行者。

2022年6月

LX Semicon社长  
CEO (Chief Executive Officer)

**孙保翼**



## GRI Standards Index

### 通用标准(Universal Standards)

信息披露项目		报告内容	
指标编号	指标名称	页码	备注
2-1	组织信息	12	
2-2	可持续经营报告内的主体	12-13	
2-3	报告周期、频率、咨询处	2	
2-4	信息修改	2	
2-5	外部验证	2, 76-77	
2-6	活动、价值链、其他业务关系	14-15, 34-35	
2-7	员工	58-59	
2-8	非员工的劳动者	58-59	预计2023年公开
2-9	治理结构及因素	48-51	
2-10	提名和选择最高治理机构	48-51	
2-11	最高治理机构的主席	48-51	
2-12	最高治理机构在监督影响管理方面的作用	20-21, 48-51	
2-13	影响管理责任的委任	20-21, 48-51	
2-14	最高治理结构在可持续报告中的作用	20-21, 48-51	
2-15	利益关系冲突	48-51	
2-16	报告重要事项	48	
2-17	最高治理机构的综合知识	48, 50	
2-18	最高之力机构业绩评估	20-21, 48-51	
2-19	薪酬政策	50	
2-20	薪酬决定程序	50	
2-21	年度总薪酬比例	50	预计2023年公开
2-22	可持续发展战略声明书	6-7	
2-23	承诺落实政策	62-63	
2-24	政策承诺内化方法	32-33, 62-63	
2-25	降低负面影响的流程	32-35, 46-47	
2-26	咨询及举报机制	46-47	
2-27	遵守法律和规定	57	
2-28	加入的协会	56	
2-29	利益相关者参与方式	74-75	
2-30	团体协议	42	CA办事处及协议会任务
3-1	重要主题决定程序	68-69	
3-2	重要主题目录	68-69	
3-3	重要主题管理(Management Approach)	70-73	

### 特定主题标准(Topic Specific Standards)

信息披露项目			报告内容	
报告主题	指标编号	指标名称	页码	备注
经济业绩	201-4	政府补贴受惠	56	
反腐败	205-2	反腐败政策及流程方面的通知及培训	32-33, 61	
妨碍竞争行为	206-1	针对妨碍竞争行为、垄断等不公平交易行为的法律措施	32-33	
能源	302-1	组织内部的能源消耗	57	
用水	303-5	用水使用量	57	
排放	305-1	温室气体直接排放量(Scope 1)	26, 57	
	305-2	温室气体间接排放量(Scope 2)	26, 57	
	305-4	温室气体排放密集度	26, 57	
废弃物	306-3	废弃物产生	57	
环境投诉处理制度	307-1	违反环境法规	57	

特定主题标准(Topic Specific Standards)

报告主题	信息披露项目		报告内容	
	指标编号	指标名称	页码	备注
合作公司环境评估	308-1	通过环境标准审核的新供应商	34-35	
	308-2	供应链上的负面环境影响及应对措施	34-35	
雇佣	401-1	新聘用及离职	59	
	401-3	育儿假	60	
产业安全保健	403-1	产业安全保健管理体系	22-23	
	403-2	危险识别、危险评估、事故调查	22-23	
	403-3	产业安全保健服务	22-23	
	403-4	有关产业安全保健的劳动者参与、协商与沟通	22-23	
	403-5	有关产业安全保健的劳动者培训	22-23	
	403-6	增进劳动者健康	22-23	
	403-9	工伤	22-23, 61	
	403-10	工作相关疾病	22-23, 61	
教育	404-1	员工人均教育时间	60, 61	预计2023年公开
	404-3	定期接受绩效及职业发展评审的员工比例	61	

报告主题	信息披露项目		报告内容	
	指标编号	指标名称	页码	备注
多样性	405-1	治理机构及员工的多样性	59	
禁止歧视	406-1	歧视事件及相应的纠正措施	-	发生件数: 0
供应链管理	414-1	通过社会标准审核的新供应商	34-35	预计2022年下半年实行
信息保护	418-1	违反客户个人信息保护及客户信息丢失已被证实的投诉件数	-	发生件数: 0
遵守法律	419-1	违反社会、经济领域的法律和法规	-	发生件数: 0

# 重大性评估

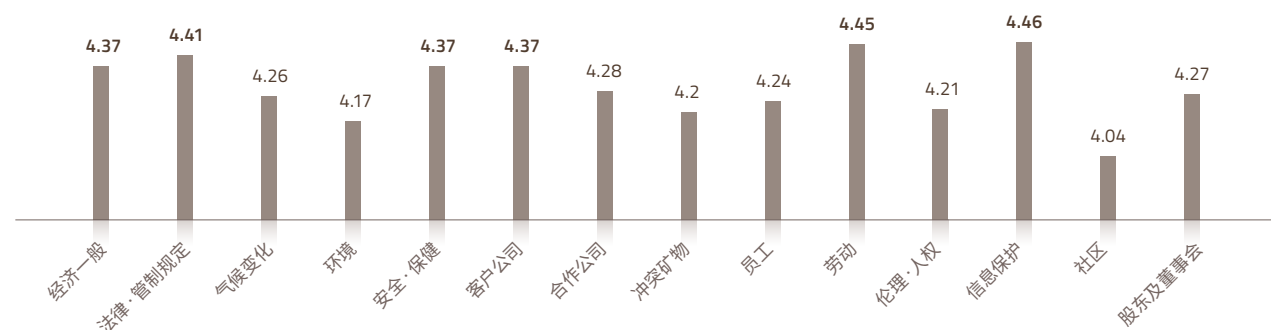
## 重大性评估流程



### 听取利益相关者意见

LX Semicon在可持续经营报告发刊过程中，面向成员、合作公司、可持续经营专家等主要利益相关者实施问卷调查，从而掌握了可持续经营方面的关注问题，并将其如实应用到2021-2022年LX Semicon可持续经营报告中。

### 评估利益相关者对ESG问题重要性的认识\*

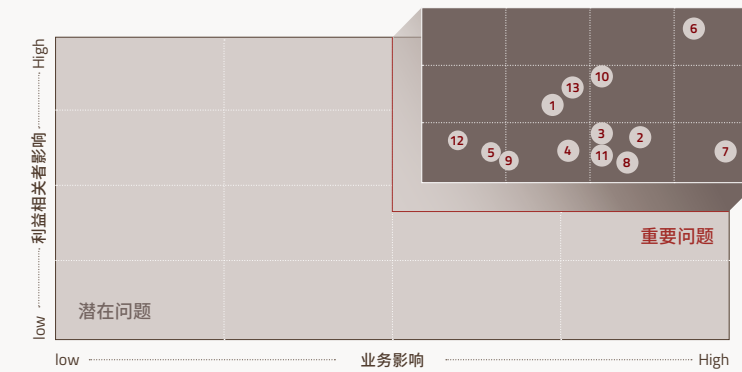


\* 分数越高，重要性认识程度越高

### 主要反馈



## 重大性评估结果



## 重要问题的分类及报告

No.	重要问题	GRI Standards信息披露项目	UN SDGs相关	报告页
1	挖掘未来新增长动力	其他商业热点	9 激活产业的生长及创新并构建社会基础设施	18-19
2	减少温室气体排放量并实施碳中和	305-1,2,4 排放	13 气候变化及应对	26-29
3	构建安全保健管理及应对体系	403-1-6 事业所安全保健	3 保障健康幸福的生活 8 扩大优良就业机会及经济增长	22-23
4	推广安全保健文化			
5	构建合作公司ESG风险管理体系	414-1 合作公司社会评估	12 可持续性生产及消费	34-35
6	创造就业机会	401-1 雇佣	4 惠及所有人的优质教育	
7	确保核心人才	404-1,3 训练及教育	8 扩大优良就业机会及经济增长	38-43
8	增强成员专业性及能力			
9	扩大员工多样性和包容性	405-1 多样性	5 保障两性平等 10 消除所有类型的平等 16 和平·正义·包容	39
10	强化伦理经营	其他商业热点	10 消除所有类型的平等 16 和平·正义·包容	32-33
11	强化信息保护推进体系	418-1 信息保护	9 激活产业的生长及创新并构建社会基础设施	30-31

## 其他报告问题

进大驻并扩全球市场	扩大体现环保及安全因素的产品设计	修订合作公司ESG行动规范并制定政策	构建全公司人权风险评估体系
透明的ESG信息披露	构建环境业绩管理系统	推进冲突矿物政策的高度化及执行方面的检查	加强人权教育
构建利益相关者ESG相关要求事项的应对体系	推进全公司环境政策的高度化	公平的成员业绩评估及薪酬	信息保护风险管理
扩大研发	有害物质管理	构建健全的组织文化	增强董事会及管理层专业性
构建全球合作体系	构建资源循环体系	增进劳资关系	构建中长期ESG愿景及战略体系
强化合规经营	听取客户公司意见并设计定制型产品	确保优质的工作环境	公平的管理层业绩评估及薪酬
遵守ESG法规	强化设计质量管理体系	禁止歧视	ESG业绩相关的管理层薪酬
气候变化风险分析及财务影响力测量	制定提高客户满意度的中长期计划	制定人权宪章并制定人权经营指南	加强董事会多样性

## Management Approach

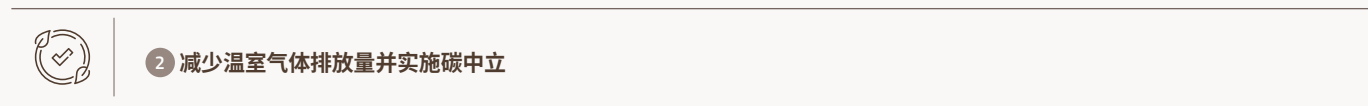
### 重大问题的背景及LX Semicon的相应方法



#### 1 挖掘未来新增长动力

由于第四次工业革命带动了领先技术的创新和各种变化，预计半导体将发挥越来越大的作用。随着这一趋势的发展，生活方式也将发生变化，因此，技术发展和创新将必不可少，而所有变化的中心离不开半导体。强化技术创新和质量管理，可以说确保半导体产业与瞬息万变的经营环境保持同步的重大问题。

LX Semicon通过持续的研发投资，确保与各种产品相关的技术力。凭此顺应一切都与半导体连通的时代变化，LX Semicon也并通过挖掘新增长动力，助力半导体产业的发展。



#### 2 减少温室气体排放量并实施碳中和

2015年巴黎协定通过后，各国通过反映本国情况参与的普遍体制得以建成，而对政府及国内企业而言，气候变化已上升为必须积极应对的‘核心课题’，以推动持续的经济增长并确保动力。尤其，温室气体排放管理和碳中和的实施，不仅直接关系到业务的可持续性，也是国家实现可持续发展社会的重要问题。

LX Semicon将顺应这种国内外的产业环境变化，积极应对气候变化，努力实施碳中和。为此，公司将在未来参与实施K-RE100(韩国型环境倡议)，以确保企业所用电量100%替换为再生能源，同时，还计划实施各种改进措施，以确保根据TCFD信息披露建议，披露相关信息。

\* K-RE100: 韩国型Renewable Energy 100(再生能源100)的缩写，是由‘产业通商资源部’主管的韩国型环境倡议，旨在用再生能源替代公司所用电力的100%。



#### 安全经营及推广安全保健文化



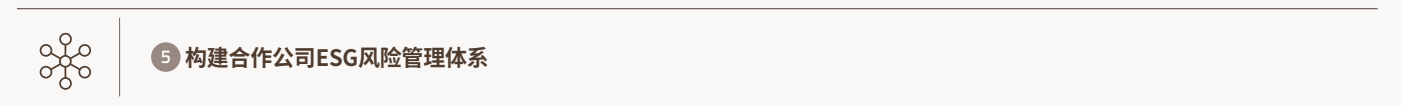
#### 3 安全保健管理及应对体系构建



#### 4 推广安全保健文化

新型冠状病毒等传染病的全球大流行等重大灾害，是会对企业声誉产生重大影响的问题。因此，企业应为成员营造安全、舒适的工作环境，另外，还应为企业竞争力的核心(即成员)持续努力内化安全文化，构建预防/防止事故的管理体系。此外，事件发生时的应对能力也能体现企业的安全经营水平，因此，应建立管理风险的监控和应对体系。

所以LX Semicon还付诸各种努力，以确保通过安全经营方针，实现建设安全工作单位的目标，并保证员工遵守相关方针。此外，公司为推广并建立安全文化，还开展安全文化运动和定期安全保健教育，并制定强化安全保健经营体系的相关计划和安全手册，努力保护LX Semicon及合作公司员工的安全和健康。除此之外，公司还组建运用TF，以防止重大灾害事故的发生并构建管理体系。



#### 5 构建合作公司ESG风险管理体系

EU宣布了供应链尽职调查的规定，因存在冲突矿物等劳工人权问题，促使管理和监控合作公司的可持续性开始上升为重要问题。在经营业务方面，供应链管理是必不可少的因素，合作公司的竞争力，直接关系到企业的竞争力，因此，也需要管理并预防合作公司的风险。

LX Semicon追求与合作公司共同实现和谐的可持续增长，并努力构建稳定的供应链。此外，为了提前预防合作公司的风险发生，加强持续管理，LX Semicon还制订‘合作公司行为规范’，指明合作公司应从ESG角度遵守的具体事项。同时，为了解合作公司的可持续性，公司还实施合作公司ESG评估。除此之外，为了消除供应链中的人权及劳动问题，制定并运营冲突矿物政策。



企业的竞争力与杰出人才直接相关。为此，确保具备应对企业现阶段情况的能力且具有无限潜能的人才，增强核心能力并留住人才显得尤为重要。为实现这一目标，企业应努力建立健全的组织文化，确保优质的工作环境。

LX Semicon在坚信成员的能力即是公司的竞争力及社会价值的基础，还应支持成员个人的可持续发展，努力培养未来核心人才。此外，公司还运营设计相关的职务教育、全球人才培养计划，以确保技术创新的主体，也就是成员，能够成长为半导体设计专家。

多样性和包容性是指，为所有人提供机会和资源，不分种族、民族、性别、年龄、宗教、地区和出身、学历、性取向或其他文化背景，并尊重每个成员的个体差异。这种多样性和包容性对企业来讲至关重要，因为其可影响企业的可持续性和竞争力。此外，在成员多样性和包容性方面取得的业绩越高，越能体现企业的创新性和收益性，因为这能够提高成员的心理稳定感。另外，可保障多种选择权和自律性的组织中，可采取从多角度处理特定问题的方法，而这能够防止决策上的错误，因此，企业为了强化成员的多样性和包容性应该努力一下。

LX Semicon一直在为构建多样化和包容性内化的组织文化而努力。此外，公司也在努力推动制动方面的改进，以确保女性成员能够发挥实力，发展成为领导者。还有实施各种支援，以免因怀孕/分娩、育儿等出现履历断层。



为实现企业的生存和连续性，伦理经营就是企业必须考虑的一个因素。尤其，应确保公平、透明的企业经营，通过这种方式提升与包括投资者、客户在内的所有利益相关者之间的信任度，最终提升企业的价值。为实现这一目标，应制定可遵守伦理规范或规则的方针，提供相关教育，以强化包括员工在内的企业领导(管理层和高管)的伦理意识。

LX Semicon为了履行透明、伦理的企业经营，树立了正道经营原则，为了强化全体成员对正道经营的理解及实践意志，每年实行正道经营实践及遵守防止腐败法规的誓约。除此之外，为执行人权经营，公司还基于世界人权宣言、ILO劳工人权规范等，制定了人权劳工政策。

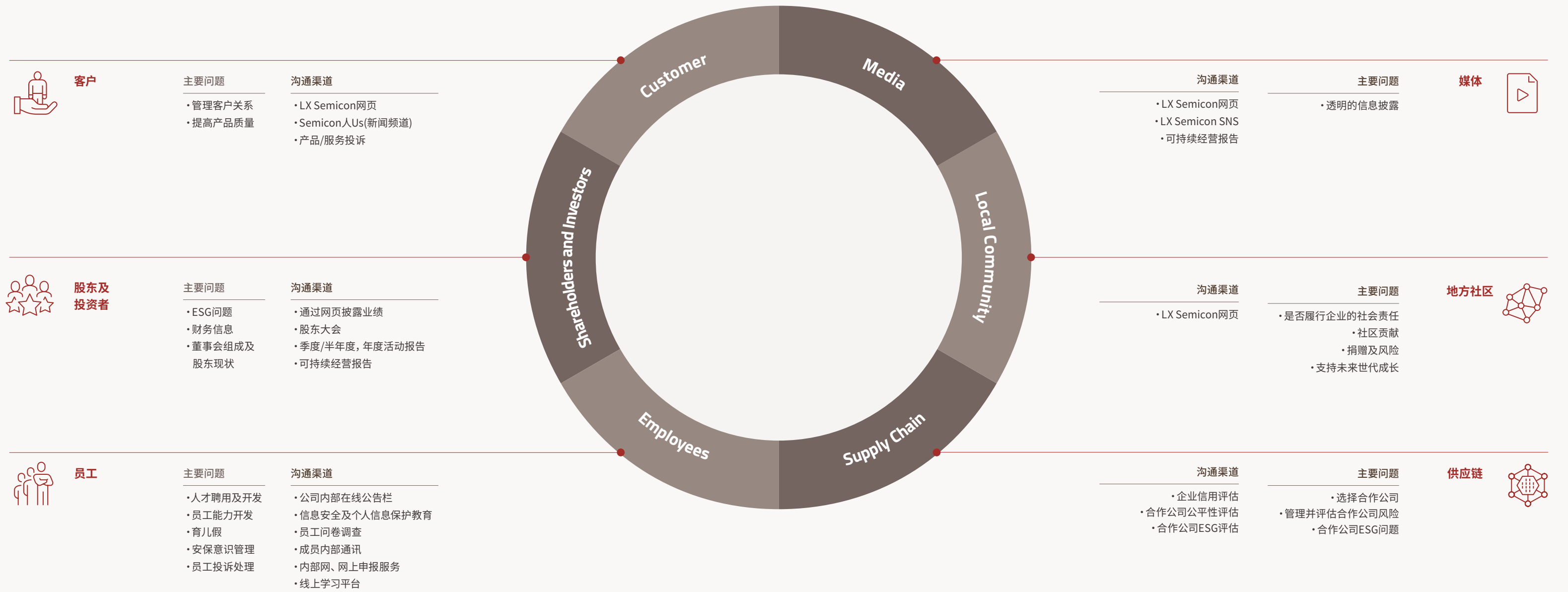
对于企业而言，信息保护风险是最紧急且可能导致巨大损失的重大问题之一。随着数字化的迅速发展，现代社会的连通性越来越强，使得网络安全的重要性也与日俱增，对此，企业需要敏捷应对。为此，企业应通过信息安全活动，建立并强化企业重要信息资产的保护体系。

为保护LX Semicon的半导体设计核心技术，公司还制定了信息安全政策，并指定信息安全负责人(CISO)管理信息安全相关风险和问题。此外，公司还组建由CEO领导的信息安全协议会，严格管理并监控全公司的信息安全。除此之外，公司还定期开展信息保护相关教育，以提高对信息保护的安全意识。

## 利益相关者参与

LX Semicon通过与股东、投资者、客户、员工、地方社区等内·外部利益相关者的沟通, 听取各种意见。此外, 还通过各种利益相关者的沟通渠道, 分析主要问题和要求并予以积极应对, 努力与利益相关者沟通相关结果。

### 利益相关者沟通渠道及主要问题



## 第三方查证意见声明书

株式会社DNV Business Assurance Korea(以下简称“DNV”)被要求对株式会社LX Semicon的2021-2022年可持续经营报告书、Best Technology、Better Future(以下简称“报告书”)进行独立的第三方查证。

查证意见 | 查证结果表明,在下述查证原则方面, DNV并未发现LX Semicon报告中收录的信息及数据存在任何描述不当的事项。此外,在成果数据的可靠性方面,也并未发现报告数据存在与LX Semicon在运营过程中管理的实务数据对照不当或所用假设不当的事项。经DNV判断,本报告依据GRI Standard(reporting in accordance with the GRI Standards)编写。

DNV以LX Semicon创建的2021年非财务数据和可持续经营相关数据为基础,对其适用AA1000 AP(2018)提出的四大原则的程度进行了评估。经确认,与通过重要性评估程序得出的重要主题相关的GRI Standards 2021的特定具体指标(Topic Standards)如下。

No.	重要主题	Topic Standard	No.	重要主题	Topic Standard
1	挖掘未来新增长动力	N/A	6	创造就业机会	401-1
2	减少温室气体排量及实现碳中和	305-1,2,4	7	确保核心人才	404-1,3
3	构建安全保健管理及应对体系	403-1,2,3,4,5,6	8	增强成员专业性及能力	405-1
4	推广安全保健文化		9	扩大员工多样性和包容性	N/A
5	构建合作公司ESG风险管理体系	414-1	10	强化伦理经营	418-1
			11	强化信息保护推进体系	

### 包容性原则(The Principle of Inclusivity)

LX Semicon将利益相关者定义为客户、股东和投资者、员工、媒体、地方社区和供应链,并报告各个群体的主要关注点及与其相关的LX Semicon的沟通渠道。报告还介绍了利益相关者的定义和参与方式,并在重要性评估流程中反映了从利益相关者处听取的主要关注事项。经确认, LX Semicon在重要性评估过程中,以成员、合作公司、可持续经营专家的主要利益相关者为对象进行了线上问卷调查,这些内容还被应用于报告内容的构思和经营活动的改进。

### 重要性原则(The Principle of Materiality)

LX Semicon以编写报告为目的进行了重要性评估。以导出的45个问题库为基础,通过利益相关者的影响和业务影响分析,选择并具体报告了11个重要问题(Materiality Topic)。经DNV确认,报告中反映了通过重要性评估选择的重要主题。

### 响应性原则(The Principle of Responsiveness)

LX Semicon于2021年下半年制定了构建ESG经营基础的愿景和战略,并基于此导出具体的推进课题,构建完成正式的ESG经营体系。此外, LX Semicon为实践和激活ESG经营意志,举办了CEO和员工的ESG愿景宣誓仪式,向外展示ESG愿景和战略,并向利益相关者承做出实践的承诺。为评估并管理业务活动产生的影响, LX Semicon正在建立一个基于相关部门合作的管理体系。并通过报告提出与此相关的信息。

### 影响性原则(The Principle of Impact)

LX Semicon对反映利益相关者关注程度、期待事项的重要主题的选题背景和履行现状进行了详细披露。建议具体设置战略性KPI,以管理每个ESG战略课题的影响(impact),量化并具体呈现与成果、未来计划相关的信息。经验证组确认,通过重要性评估选定的重要主题完全符合以韩国事业场为中心的物理、时间报告边界。查证组建议,针对通过重要性评估确认的可持续性重要问题的相关影响,应将透明报告的范围扩至有影响力的海外事业场。

### 特定可持续性成果信息的可靠性(Reliability of Specific sustainability performance information)

DNV对LX Semicon的报告是否遵照AA1000 AP(2018)的原则进行了Type 1查证。为查证相应信息和数据,还与负责人进行面谈,听取了数据处理流程的相关说明,并通过抽样技术确认了数据的采集和加工流程,及依据文件和记录。从查证结果来看,报告中记载的可持续性成果信息并不存在故意错误或错误陈述。LX Semicon能够凭借可靠的方式和数据说明其可持续性成果的来源和意义,并可识别和追踪相关数据。LX Semicon报告过去三年的可持续性成果,以便随着时间的推移进行比较,并在最终报告发行前,更正了在查证过程中发现的错误或不明晰的表达。

### 查证范围及方法

查证活动依据DNV的可持续性报告查证协议VeriSustain TM和AA1000AS v3进行,其反映的是国际鉴证业务标准(“ISAE 3000”)、GRI可持续性报告标准(“GRI Standards”)等国际标准,采用Typy1方法及符合Moderate水平的担保形式进行。在报告指定的报告边界外的子公司、关联公司、合作公司及第三方的成果和报告惯例等,不包括在本查证范围内。DNV在查证活动期间未与外部利益相关者进行面谈。LX Semicon的财务报表,金融监督院电子披露系统(http://dart.fss.or.kr)上披露的资料,及网页上公布的资料,不包括在查证范围内。DNV计划并开展查证工作,旨在收集可作为提供查证意见依据的信息。数据查证是通过对比LX Semicon收集的数据进行质询和分析、并采用有限的抽样方式,在有限范围内进行的。环境和社会数据方面,则以确认组织层面汇集的信息的形式进行查证。

### 意见判断标准

查证于2022年5月至6月进行。作为查证流程的一部分, DNV完成了以下活动。

- 确认报告措辞和主张,并对编写报告时应用的数据管理系统、信息流和管控的稳健性进行评估
- 访问LX Semicon江南园区(大韩民国首尔),旨在审核可持续性数据和可持续战略履行的管理体系和相关流程。
- 与主要部门负责人进行面对面访谈
- 审核文件,数据采样,并测试编写报告时应用的数据库、计算机管理系统等
- 审核重要性评估结果和流程

LX Semicon管理者及DNV的责任	合格性和独立性	DNV - Business Assurance
LX Semicon对报告内容承担全部责任。本公司的声明应被视为独立意见,其撰写目的是向所有利益相关者提供必要的信息。DNV除本声明外,并未参与报告编写的相关工作。 查证是在LX Semicon提供给DNV的数据和信息完整、充分且真实的假设基础上进行的。DNV在此声明,不对基于本声明做出决策的个人或团体承担任何赔偿责任或连带责任。	DNV制定的政策或程序旨在将独立性条件应用于DNV及其员工,及适用情况下的所有其他人(包含DNV的其他法人员工),并根据相关的伦理要求事项保持独立性。本次查证活动由可持续性专家组建的独立查证组完成。	DNV集团的一员DNV Business Assurance Korea,是一家提供认证、查证、评估和培训服务的全球性企业,为客户达成可持续的业务成果提供相应支持。 www.dnv.co.kr/assurance

2022年6月20日  
大韩民国首尔



代表理事 李常燮

(株)DNV Business Assurance Korea





本报告用森林认证木材制作的环保纸上用豆油印刷的。



